

SNSP-A3TP-EUR

# TOPGEAR BOOKLET



INSTRUCTION  
BOOKLET

 **SUPER NINTENDO**<sup>TM</sup>  
ENTERTAINMENT SYSTEM



Distributed by



Superstarker Videospielspaß

PRINTED IN JAPAN  
IMPRIME AU JAPON

LICENSED BY

**Nintendo**



**Nintendo** Nintendo of Europe GmbH : 63760 Großostheim, Deutschland  
Keep this information / Gardez ces informations / Diese Information aufbewahren  
Conservare queste informazioni / Guarde estas informes / Bewaar deze informatie  
Behåll denna information / Behold denne information / Pidå tåmåt tietõ

NINTENDO®, SUPER NINTENDO ENTERTAINMENT SYSTEM™, AND ARE TRADEMARKS OF NINTENDO CO.,LTD.

THIS SEAL IS YOUR ASSURANCE THAT NINTENDO HAS APPROVED THE QUALITY OF THIS PRODUCT. ALWAYS LOOK FOR THIS SEAL WHEN BUYING GAMES AND ACCESSORIES TO ENSURE COMPLETE COMPATIBILITY WITH YOUR SUPER NINTENDO ENTERTAINMENT SYSTEM.

CE SCEAU EST VOTRE ASSURANCE QUE NINTENDO A APPROUVÉ CE PRODUIT ET QU'IL EST CONFORME AUX NORMES D'EXCELLENCE EN MATIÈRE DE FABRICATION, DE FIABILITÉ ET SURTOUT, DE QUALITÉ. RECHERCHEZ CE SCEAU LORSQUE VOUS ACHÉTEZ DES JEUX ET DES ACCESSOIRES POUR ASSURER UNE TOTALE COMPATIBILITÉ AVEC VOTRE SUPER NINTENDO ENTERTAINMENT SYSTEM.

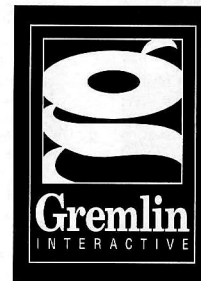
DIESES QUALITÄTSSIEGEL IST DIE GARANTIE DAFÜR, DASS SIE NINTENDO-QUALITÄT GEKAUFT HABEN. ACHTEN SIE DESHALB IMMER AUF DIESES SIEGEL, WEENN SIE SPIELE ODER ZUBEHÖR KAUFEN, DAMIT SIE SICHER SIND, DASS ALLES EINWANDFREI ZU IHREM SUPER NINTENDO ENTERTAINMENT SYSTEM PASST.

QUESTO SIGILLO È LA TUA GARANZIA CHE NINTENDO HA VALUTATO ED APPROVATO QUESTO PRODOTTO. RICHIEDILO SEMPRE ALL'ACQUISTO DI GIOCHI O ACCESSORI PER ASSICURARE LA COMPLETA COMPATIBILITÀ CON IL TUO SUPER NINTENDO ENTERTAINMENT SYSTEM.

ESTE SELLO ES TU SEGURO DE QUE NINTENDO HA APROBADO LA CALIDAD DE ESTE PRODUCTO. BUSCA SIEMPRE ESTE SELLO CUANDO COMPRES VIDEOJUEGOS Y ACCESORIOS PARA ASEGURARTE UNA COMPLETA COMPATIBILIDAD CON TU SUPER NINTENDO ENTERTAINMENT SYSTEM.

DIT ZEGEL WAARBORGT U, DAT DIT PRODUKT DOOR NINTENDO IS GECONTROLEERD EN DAT HET QUA CONSTRUCTIE, BETROUWBAARHEID EN ENTERTAINMENTWAARDE VOLLEDIG AAN ONZE HOGE KWALITEITSEISEN VOLDOET. LET BIJ HET KOPEN VAN SPELEN EN ACCESSOIRES ALTUD OP DIT ZEGEL, ZODAT U VERZEKERD BENT VAN EEN GOED WERKEND SUPER NINTENDO ENTERTAINMENT SYSTEM. DENNA ETIKETT GARANTERAR ATT NINTENDO STÅR FÖR PRODUKTENS KVALITET. KONTROLLERÅ ATT ETIKETTEN FINNS PÅ SPEL OCH TILLBEHÖR DU KÖPER. FÖR ATT FÖRSÅKRA DIG OM ATT DE ÅR KOMPATIBLA MED SUPER NINTENDO ENTERTAINMENT SYSTEM.

DETTE SEGL GARANTERER, AT NINTENDO HAR GODKENDT KVALITETEN AF DETTE PRODUKT. SE ALTID EFTER DETTE SEGL, NÅR DU KØBER SPIL OG TILBEHØR, SÅ DU ER SIKKER PÅ FULD KOMPATIBILITET MED DIT SUPER NINTENDO ENTERTAINMENT SYSTEM. TÅMÅ TARRÅ VÅKUJTTÅ, ETTÅ NINTENDO ON HYVÅKSYNYTT TÅMÅN TUOTTEEN LÅDUN. TÅRKISTÅ ÅINÅ TÅMÅ TARRÅ ENNEN KUIN OSTÅT PELEJÅ JÅ MUITÅ TÅRVIKKEITÅ, JOTTÅ SAÅT VÅRMÅSTI SUPER NINTENDO ENTERTAINMENT SYSTEM YHTEENSOPIVÅ TUOTTEITÅ.



# TOP GEAR 3000

**WARNING :** PLEASE CAREFULLY READ THE CONSUMER INFORMATION AND PRECAUTIONS BOOKLET INCLUDED WITH THIS PRODUCT BEFORE USING YOUR NINTENDO HARDWARE SYSTEM, GAME PAK OR ACCESSORY.

**ATTENTION :** VEUILLEZ LIRE ATTENTIVEMENT LA NOTICE "INFORMATIONS ET PRECAUTIONS D'EMPLOI" QUI ACCOMPAGNE LA CONSOLE NINTENDO, LA CARTOUCHE DE JEU OU LES ACCESSOIRES AVANT DE LES UTILISER.

**HINWEIS :** BITTE LIES DIE VERSCHIEDENEN BEDIENUNGSANLEITUNGEN, DIE SOHWHL DER NINTENDO HARDWARE WIE AUCH JEDER SPIELKASSETTE BEIGELEGT SIND, SEHR SORGFÄLTIG DURCH!

**ATTENZIONE :** LEGGI ATTENTAMENTE LE INFORMAZIONI PER L'UTENTE E LE PRECAUZIONI INCLUSE NELLA CONFEZIONE PRIMA DI USARE IL TUO SUPER NINTENDO ENTERTAINMENT SYSTEM™ LE CASSETTE O GLI ACCESSORI.

**ADVERTENCIA :** POR FAVOR, LEE ATENTAMENTE LA INFORMACION AL CONSUMIDOR Y EL FOLLETO DE INSTRUCCIONES QUE ADJUNTAMOS CON ESTE PRODUCTO ANTES DE UTILIZAR TU CONSOLA, VIDEOJUEGO O ACCESORIO NINTENDO.

**WAARSCHUWING :** LEES EERST ZORGVULDIG DE BROCHURE MET CONSUMENTENINFORMATIE EN WAARSCHUWINGEN DOOR DIE BIJ DIT PRODUKT IS MEEVERPAKT VOORDAT HET NINTENDO-SYSTEEM, DE SPEL CASSETTE OF HET ACCESSOIRE IN GEBRUIK WORDT GENOMEN.

**OBS :** LÅS NOGGRANT IGENOM KONSUMENTUPPLYSNINGARNA OCH FÖRSIKTIGHETSÅTGÅRDERNA I BRUKSANVISNINGARNA SOM MEDFÖLJER PRODUKTEN INNAN DU ANVÅNDER DEN MED ETT NINTENDO SYSTEM, SPELPAKETET ELLER TILLBEHÖR.

**ADVÅRSEL :** LÅS FORBRUGERINFORMATIONEN OG HÆFTET MED SIKKERHEDSREGLER, DER FØLGER, MED DETTE PRODUKT, FØR DU BEGYNDER AT BRUGE NINTENDO HARDWARE SYSTEM, GAME PAK ELLER TILLBEHØRET.

**VAROITUS :** LUE HUOLELLISESTI LAITTEEN VARUSTEISIIN KUULUVAT KULUTTAJATIEDOT JA HUOMAUTUKSET ENNEN NINTENDO-LAITTEEN, PELIN (GAME PAK) TAI MUUN VAURSTEEN KÄYTTÖÅ.

Programming - Ashley Bennett  
Additional Programming - Mathew Donkin  
Main Artist - Michael Hirst  
Additional Graphics - Ade Carless, Pete Daniels, Sydney Franklin and David Lewis  
Music and SFX - Neil Biggin  
Track Design - Michael Hirst  
Manual - Martin Calpin  
Quality Assurance - Lee Campbell, Anthony Howe, Rob Millington, Sim Furniss, Mick Sheehan and Simon Short  
Producer - Mark Glossop

French 8  
German 14  
Italian 20  
Dutch 26  
Spanish 32  
Danish 38  
Swedish 44  
Finnish 50

# WELCOME TO THE FUTURE

It is the year 2962.

Five centuries have passed since World War 3 devastated most of the colonised planets of the Milky Way star system.

The Galactic Conglomerate of Unified Planets, controlling the Bureau of Reasonable Entertainment, has maintained an era of calm and peaceful co-existence through the systematic suppression of any radical thought or action that may "stir up" the teeming masses of citizens populating the twelve star systems under their jurisdiction.

In other words, anything remotely resembling "fun" has been analysed, sterilised, sanitised, homogenised, pasteurised, desensitised, computerised and commercialised "for your safety".

You are bored !

And so are a growing number of outlaw thrill seekers that have too much money and not enough excitement in their lives to keep them occupied. For these radical elements, there is only one cure for the boredom and complacency of life in the 30th Century, the Top Gear 3000 Challenge !

Once every millennium, the richest, bravest, most skilled drivers risk it all in the ultimate car race.

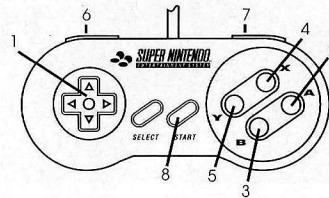
Combining the high tech, SCI-FI gadgetry of the 30th Century with the white knuckle, raw nerves action of 20th Century automobile racing, these bandit racers have set up an illegal tournament that will take you hurtling through the planets of the Conglomerate. Race through twelve star systems, full screen or split screen in one player mode, or split screen two player simultaneous competitive Championship Mode. Using a Super NES multi-player adapter, Top Gear 3000 allows you to race in four player simultaneous competitive VS Mode with a four way split screen.

Strap in behind the wheel of the fastest, most technologically advanced road vehicles ever created for the wildest ride of your life ... Top Gear 3000 !

## STARTING THE GAME

1. Turn OFF the power switch on your Super Nintendo Entertainment System™. Never insert or remove a game cartridge when the power is on.
2. Insert the game cartridge into the slot on the SNES™. Press the cartridge down firmly to lock it in place.
3. Turn ON the power switch.
4. You can press **any key** at any time during the intro to bypass the intro screens and go directly to the Main Menu.
5. If you want to watch a brief demo, wait until the introduction is finished. The demo will then run. Press **any button** anytime during the demo to go directly to the main menu.

## CONTROLLER FUNCTIONS



During Game Options, Setup Mode and Parts & Body Shop

1. Control Pad: Moves the cursor to select an option.
- 2.A Button: Activates an option
- 3.B Button: Activates an option
- 4.X Button: Activates an option
- 5.Y Button: Activates an option

### In Race Mode

1. Control Pad: Left and Right steers your car
- 2.A Button: Initiates weapon
- 3.B Button: Not used
- 4.X Button: Accelerate
- 5.Y Button: Brake
- 6.L Button: Cycle through weapons (up)
- 7.R Button: Cycle through weapons (down)
- 8.Start: Pause

Note: This is the default controller setup. You will be told how to change these settings later in the manual.

## GAME SETUP MODE

When you start the game, use any button to bypass the introduction screens, you will be presented with the following screen. Choose Championship Mode for 1 or 2 player racing, or choose VS mode for 1 to 4 player racing.



## CHAMPIONSHIP MODE

When you choose this mode the following screen will appear.



**Options:** Choose this to toggle the background music on and off, and to select the difficulty level. Use the Control pad to select and any button to toggle through the choices, once selected move to exit and press any button.

**1 Player Full:** Choose this option to start racing in 1 player full screen mode.

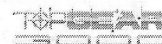
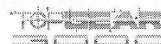
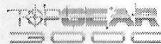
**1 Player Split:** Choose this option to start racing in 1 player horizontal split screen mode, the computer will choose a car to race against you. Your car will be featured at the top of the screen and the computers at the bottom.

**2 Players:** Choose this option to start racing with 2 players in horizontal split screen mode. Two players can only be selected if two control pads are connected to your SNES.

**Password:** Choose this option to enter a password and continue racing from where you last left off.

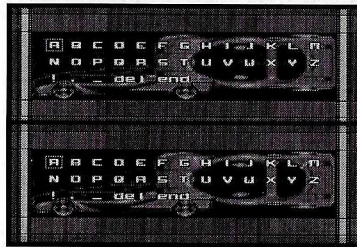
**Exit:** Takes you back to the title screen.

Once you've selected the mode of racing the Player Options menu will appear.



## PLAYER OPTIONS

Player one enters information on the upper part of the screen, while player two enters information on the lower part of the screen. Both players can enter information at the same time. The Player Options consists of the following screens:



**Name:** Choose this option to enter your name. Use the controller pad and any button to select a letter, if you make a mistake move the cursor to DEL and press a button to erase the error. Once you've entered your name move the cursor to END and press a button to return to the Player Options menu.



**Control:** Choose this option to alter the controls to suit your taste. Accelerate, brake, use weapon, weapon up and weapon down can be configured to any button (A,B,X,Y,L,R) on the controller. Use the controller pad to toggle up and down the menu, press the button you wish to use for the highlighted item. When you've made the changes toggle to EXIT and press any button to exit.



**Speed:** Choose this option to alter your speed read-out (MPH or KPH).

**Race:** Start your engines.

Once you've made all the changes you need and have selected race from the Player Options menu, the following menu screens will appear

## TRACK DESCRIPTION

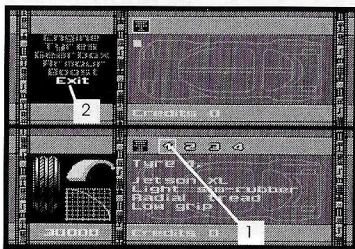


This screen shows you the current solar system and planet you will be racing on, the length of the circuit and weather conditions. The number of races in each star system of the Galactic Conglomerate of Unified Planets varies depending on the Game Difficulty Level you have chosen to race in.

## PARTS AND BODY SHOP



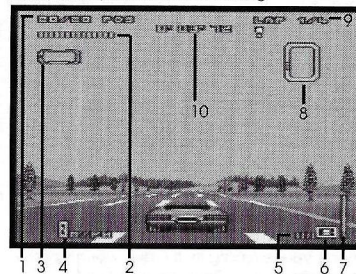
On this screen you can purchase various add-ons and enhancements for your car (if you can afford them). Your car has already been issued with the first engine, gearbox, boost, armour and set of tyres available from the shop. After winning a few races you should be able to buy more equipment for your car but please note that not all the options are available at the beginning as more alien inventions are discovered as you journey further into the galaxy. So you will have to manage your money well because some of the exorbitant prices for the parts will almost surely bankrupt you. Use the controller pad to toggle up and down the list of parts in the window on the left (1) of the screen, select which parts you'd like to view by pressing any button.



Once you've selected which parts you'd like to view use the controller pad to toggle through the parts available, the number of parts available will appear above the description of the part (1). If you don't have enough money to buy the part, your credits below the part description will flash, if you can afford to buy something this will automatically be deducted from your account. To return to the list, toggle to the list icon (2) and press any button. To start racing, select exit.

## RACE SCREEN

This is what you'll see while racing



1. Your position in the race.
2. Rev counter.
3. Damage meter, if this turns red your armour is severally damaged, this amount of damage will slow your car down. Use the blue repair strips on the track to repair your armour.
4. MPH/KPH speed read out.
5. Number of weapons available bar.
6. Weapon in-use icon, this indicates which weapon is in use, use L/R buttons to toggle through the weapons you have available.
7. Power-bar, if this hits the red, your car will go the speed of an electric milkfloat, use the red strips on the track to recharge your car.
8. Track Diagram, this shows you an map of the track.
9. Lap counter
10. Race timer

## WINNING RACES AND PRIZE MONEY

When racing in 1 Player Mode you must be placed in the top ten to qualify for the prize money and the next race. In 2 Player Mode only one player must be placed in the top ten to qualify both players for the next race but you must be in the top nine to get any prize money. Use the prize money to upgrade your car in the Parts and Body Shop. You must be in the top five of the System League Table after each Star System to qualify to race in the next Star System. If you finish a race in the top nine you will receive the following amount of prize money.

1st place \$100,000	6th place \$40,000
2nd Place \$80,000	7th place \$30,000
3rd place \$70,000	8th place \$20,000
4th place \$60,000	9th place \$10,000
5th place \$50,000	

## PASSWORDS

After you finish racing through a star system, you will be given a password. Write this password down. When you enter this password next time you race, you'll be able to continue racing from the password point. Remember, these passwords will automatically remember the race conditions set exactly the same as when you received the password. For example, if you received a password while racing in 1 Player Mode with the Game Difficulty set at easy, it will set the settings to 1 Player Mode with the Game Difficulty set at easy. Write the passwords down carefully and make a note of the mode you're racing in. It is also worth writing down the name of the star system your racing in, entering its name on the password screen will allow to start from that star system.

## VS MODE

Using a Super Nes multi-player adapter, you can race in a four way battle through the eight tracks to see who the ultimate driver really is. When you select VS mode the following screen will appear:

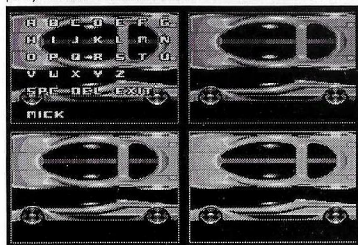


Top Gear 3000 automatically senses how many controllers are plugged into your multi-player adapter.

If you don't have a multi-player adapter, you can still play in VS with one or two players, Top Gear 3000 will automatically detect the number of controller pads connected to your SNES. The other cars you race against are controlled by Top Gear's artificial intelligence. In VS Mode each player has four Nitro Boosts for each and no other high tech gadgets to help them win the race, this is the ultimate in high speed skill racing.

## PLAYER OPTIONS

In VS mode the screen is automatically split into four, player one's car is top left the rest of the players cars are in clockwise order, so player four is bottom left.

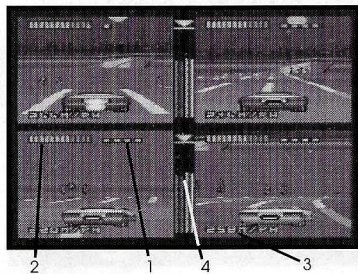


Name: Entering your name is exactly the same as in Championship Mode, if you're playing against the computer it will automatically name the other drivers itself.

Vehicle Option: VS Mode offers a choice of four vehicles each with unique performance specifications. Each player can select the same configuration if desired.

## PLAY SCREEN

This is what you see while racing in VS Mode



1. Nitro boosts: This indicates how many Nitro boosts you have.
2. Rev Counter: An LED read-out of the revs your being put through the car.
3. MPH/Km/h speed read-out.
4. Race Position: This indicates your position in the race.

## ON TRACK ITEMS

Scattered on the race tracks are floating pick up icons that will give you extra money credits or extra boosts. Collect these items by driving your car through them.

Also scattered on the track are special zones that offer different effects for your car such as automatic vehicle repair or recharge, vehicle space/time warps and instant speed boosts. To take advantage of these zones simply drive your car over them.

## HINTS AND TIPS

Drive as fast as you can and avoid hitting anything.

Save your money and buy equipment in groups, buying a fast engine and running it on standard tyres won't help you get the maximum from your car or your purchase.

Avoid hitting your opponents car.

Use your boosts carefully.

Keep a watchful eye on your Power-bar, use the recharge strips to power up your car. The slower you drive on the strip the more fuel your car will take on board, stop if you need to.

Try to work out how to get the secret bonuses.

## ANY PROBLEMS?

If you have problems loading Top Gear 3000, then return it to your retailer, or to Gremlin Interactive Limited at the address on the packaging. If you have any questions relating to the game, then Gremlin Interactive Helpline is available between the hours of 9.30am and 5.00pm U.K. time Monday to Friday, on 0742 753423

## COPYRIGHT

Copyright 1994 Gremlin Interactive Limited. All Rights Reserved. This manual and the information contained on the Top Gear 3000 are copyrighted by Gremlin Interactive Limited. The owner of this product is entitled to use this product for his or her own personal use only. No one may transfer, give or sell any part of the manual, or the information on the Game Pak without the prior permission of Gremlin Interactive Limited. Any person or persons reproducing any part of the program, in any media, for any reason, shall be guilty of copyright violation, and subject to civil liability at the discretion of the copyright holder.

## WARRANTY

Gremlin Interactive Limited reserves the right to make improvements in the product described in this manual, at any time and without notice.

Gremlin Interactive Limited makes no warranties expressed or implied, with respect to this manual, its quality, merchantability or fitness for any particular purpose.

If any defect arises during the ninety day limited warranty on the product itself (ie not the software program, which is provided 'as is'), return it in its original condition to the point of purchase.

# L'AVENIR VOUS SOUHAITE LA BIENVENUE!

Nous sommes en 2962.

Cinq siècles ont passé depuis que la Troisième Guerre Mondiale a détruit la plupart des planètes colonisées de la Voie Lactée. Le Conglomérat Galactique des Planètes Unifiées, qui contrôle le bureau des spectacles raisonnables, a obtenu une période de calme et de coexistence pacifique au moyen de la suppression systématique de toute action ou pensée radicale qui pourrait "agiter" les masses grouillantes de citoyens qui peuplent les 12 systèmes planétaires placés sous sa juridiction.

En d'autres termes, tout ce qui pourrait être de près ou de loin "amusant" a été analysé, stérilisé, désinfecté, homogénéisé, pasteurisé, désensibilisé, informatisé et commercialisé "pour votre sécurité".

Vous vous ennuyez!

De ce fait, il existe un nombre croissant de hors-la-loi qui recherchent des émotions fortes, ils ont trop d'argent et pas assez d'excitation dans leur vie de tous les jours. Pour ces éléments radicaux, il n'y a qu'un remède à l'ennui et au contentement de soi de la vie au 30<sup>ème</sup> siècle, c'est le défi Top Gear 3000!

Une fois par millénaire, le plus riche, le plus courageux et le plus talentueux prend tous les risques dans la course suprême.

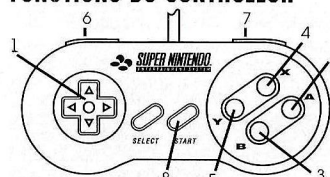
Alliant la haute technologie et les gadgets de science-fiction du 30<sup>ème</sup> siècle à la violence et à la fureur des courses automobiles du 20<sup>ème</sup> siècle, ces pilotes-bandits ont organisé un tournoi qui vous entraînera dans une course effrénée sur les planètes du Conglomérat. Courez dans douze systèmes solaires, sur écran normal ou divisé dans le mode 1 joueur ou sur écran divisé 2 joueurs simultanés dans le mode Championnat. Avec un adaptateur multijoueur, quatre joueurs peuvent jouer en même temps dans le mode Contre avec un écran divisé en quatre.

Accrochez votre ceinture car vous vous trouvez au volant du véhicule sur route le plus rapide et le plus sophistiqué jamais créé et vous allez vivre la course la plus folle de votre vie... Top Gear 3000!

## COMMENCER LE JEU

1. Éteignez votre console Super Nintendo Entertainment System™ (OFF). Ne **jamais** insérer ou enlever la cartouche lorsque la console est allumée.
2. Insérez le cartouche dans la fiche de la SNES™. Appuyez fermement sur la cartouche pour qu'elle soit bien en place.
3. Allumez la console (ON).
4. Vous pouvez appuyer sur **n'importe quelle touche** à tout moment pendant que les écrans d'introduction défilent pour aller directement au Menu Principal. Si vous voulez voir une petite démo du jeu, elle commencera à la fin de l'introduction. Appuyez sur **n'importe quel bouton** à tout moment pendant la démo pour aller directement à l'Écran Principal.
- 5.

## FONCTIONS DU CONTRÔLEUR



Pour les options de jeu, le mode installation et l'atelier

1. Control pad: déplace le curseur pour sélectionner une option
2. Bouton A: active une option
3. Bouton B: active une option
4. Bouton X: active une option
5. Bouton Y: active une option

### Pour le mode course:

1. Control pad: bouton vers la droite et la gauche pour tourner
2. Bouton A: faire feu
3. Bouton B: non utilisé
4. Bouton X: accélérer
5. Bouton Y: freiner
6. Bouton supérieur gauche: passer les armes en revue (vers le haut)
7. Bouton supérieur droit: passer les armes en revue (vers le bas)
8. Start: mettre le jeu en pause

Remarque: ceci est le mode par défaut du contrôleur. Le manuel explique comment vous pouvez changer ces fonctions (voir pages suivantes).

## LE MODE INSTALLATION

Lorsque vous lancez le jeu, utilisez n'importe quel bouton pour aller directement à l'écran illustré ci-dessous sans passer par les écrans d'introduction. Choisissez le mode Championnat (Championship mode) pour un ou deux joueurs ou le mode Contre (versus) pour un à quatre joueurs.



## LE MODE CHAMPIONNAT

Lorsque vous choisissez ce mode, l'écran suivant apparaît.



**Options:** Choisissez les options pour sélectionner ou désélectionner la musique et pour sélectionner le niveau de difficulté. Utilisez le control pad pour sélectionner et n'importe quel bouton pour passer d'une option à l'autre. Une fois votre sélection faite, choisissez Exit et appuyez sur n'importe quel bouton.

**1 Player Full:** (un joueur, écran normal) choisissez cette option pour commencer la course avec un joueur et avec le mode écran normal.

**1 Player Split:** (un joueur, écran divisé) choisissez cette option pour commencer la course avec un joueur sur écran divisé horizontalement. L'ordinateur choisira une voiture qui courra contre vous. Votre voiture sera dans la partie supérieure de l'écran et celle contrôlée par l'ordinateur dans la partie inférieure.

**2 players:** (deux joueurs) choisissez cette option pour commencer la course avec deux joueurs sur écran divisé horizontalement. Le mode deux joueurs ne peut être sélectionné que si deux control pads sont connectés à votre SNES.

**Password:** (mot de passe) choisissez cette option pour entrer votre mot de passe et continuer la course au point où vous l'avez laissée.

**Exit:** vous renvoie à l'écran titre.

Une fois que vous avez sélectionné le mode de course, le menu Player Options (options joueur) apparaît.



## LES OPTIONS JOUEUR

Le joueur 1 entre les renseignements dans la partie supérieure de l'écran et le joueur 2 dans la partie inférieure. Les deux joueurs peuvent entrer les renseignements en même temps. Vous verrez les écrans suivants :



**Name:** (nom) choisissez cette option pour entrer votre nom. Utilisez le control pad et n'importe quel bouton pour sélectionner une lettre, si vous vous êtes trompé, placez le curseur sur DEL et appuyez sur un bouton pour retourner au menu Player Options.



**Control:** (contrôles) choisissez cette option pour changer la configuration des contrôles. Accélérer, freiner, utiliser arme, faire défiler les armes vers le haut et vers le bas peuvent être configurés sur n'importe quel bouton du contrôleur (A, B, X, Y, bouton supérieur droit et

gauche). Utilisez le control pad pour mettre les options en surbrillance et appuyez sur le bouton que vous désirez utiliser pour la fonction que vous avez mise en surbrillance. Lorsque vous avez fini la configuration, allez sur EXIT et appuyez sur n'importe quel bouton pour quitter cet écran.



**Speed:** (vitesse) choisissez cette option pour changer de compteur de vitesse: MPH, miles par heure ou KPH, kilomètres par heure.

**Race:** (course) pour allumer vos moteurs.

Une fois que vous avez opéré tous les changements désirés et que vous avez sélectionné 'race' (course) dans le menu Player Options, l'écran suivant apparaît :

## TRACK DESCRIPTION (DESCRIPTION DU CIRCUIT)

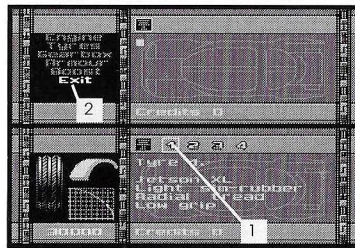


Cet écran vous montre les systèmes solaires et les planètes que vous allez parcourir pendant la course, la longueur du circuit et les conditions météorologiques. Le nombre de courses dans chaque système solaire du Conglomérat Galactique des Planètes Unifiées varie selon le niveau de difficulté choisi.

## PARTS AND BODY SHOP (LE MAGASIN DE PIÈCES DÉTACHÉES)



Sur cet écran, vous pouvez choisir diverses options pour rendre votre voiture plus performante, mais seulement si vous avez assez d'argent. Votre voiture possède déjà un moteur, une boîte de vitesses, un turbo, un blindage et des pneus qui sont aussi vendus au magasin. Après avoir gagné quelques courses, vous devriez pouvoir acheter de nouvelles pièces pour votre voiture, mais ne vous précipitez pas. En effet, toutes les options ne sont pas disponibles dès le départ car les inventions aliens sont ajoutées aux options durant votre voyage dans la galaxie. Vous devez donc bien gérer votre budget car les prix exorbitants de certaines pièces détachées peuvent certainement vous ruiner. Utilisez le control pad pour passer d'une option à l'autre dans la fenêtre à gauche de l'écran (1). Sélectionnez les pièces que vous voulez voir en appuyant sur n'importe quel bouton.

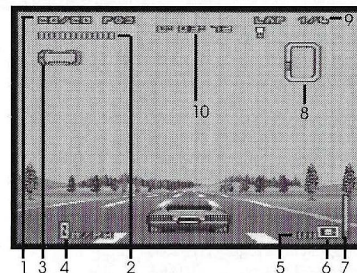


Une fois que vous avez sélectionné les pièces détachées que vous voulez voir, utilisez le control pad pour passer d'une pièce à l'autre, le nombre de pièces disponibles apparaît au-dessus de la description de la pièce (1). Si vous n'avez pas assez d'argent pour acheter une pièce, le chiffre représentant l'argent que vous possédez se mettra à clignoter sous la description de

cette pièce. Si vous avez assez d'argent, le prix de la pièce sera automatiquement déduit de votre compte. Pour retourner à la liste, repartez à l'icône liste (2) et appuyez sur n'importe quel bouton. Pour commencer la course, sélectionnez EXIT.

## L'ÉCRAN DE COURSE

Voici ce que vous verrez pendant la course :



1. Votre position dans la course.
2. Compteur-tours (moteur).
3. Compteur de dommages. S'il passe au rouge, cela indique que votre blindage est très endommagée et cela ralentit votre voiture. Utilisez les bandes de réparation bleues sur le circuit pour réparer votre blindage.
4. Compteur de vitesse.
5. Barre montrant le nombre d'armes disponibles.
6. Icône de l'arme actuellement utilisée. Utilisez le bouton supérieur droit ou gauche pour passer d'une arme à l'autre.
7. Barre de puissance. Si elle passe au rouge, votre voiture ira à la vitesse d'un tracteur alors utilisez les bandes rouges du circuit pour recharger votre voiture.
8. Diagramme du circuit.
9. Compteur-tours (circuit).
10. Chronomètre.

## GAGNER DES COURSES ET DES PRIMES

Lorsque vous courez dans le mode un joueur, vous devez vous placer dans les dix premiers pour obtenir des primes et être qualifié pour la course suivante. Dans le mode 2 joueurs, il suffit qu'un des 2 joueurs soit dans les dix premiers pour que les deux joueurs soient qualifiés pour la course suivante mais il faut être dans les neuf premiers pour obtenir une prime. Utilisez cet argent pour améliorer votre voiture en allant au magasin de pièces détachées. Vous devez faire partie des cinq premiers de la Ligue du Système (System League Table) après chaque système solaire pour vous qualifier pour courir dans le prochain système solaire. Si vous finissez une course dans les neuf premiers, vous recevrez les primes suivantes:

Première place	100 000\$
Deuxième place	80 000\$
Troisième place	70 000\$
Quatrième place	60 000\$
Cinquième place	50 000\$
Sixième place	40 000\$
Septième place	30 000\$
Huitième place	20 000\$
Neuvième place	10 000\$

## MOTS DE PASSE

Après avoir fini de courir dans un système solaire, vous recevrez un mot de passe. Notez-le et lorsque vous entrez ce mot de passe lors de votre prochaine course, vous pourrez continuer de l'endroit où vous vous êtes arrêté. Souvenez-vous que les mots de passe mémorisent les conditions exactes de jeu. Par exemple, si vous avez reçu un mot de passe pour une course en mode 1 joueur au niveau "facile", le mot de passe restituera ces conditions sans aucun changement; mode 1 joueur, niveau "facile". Notez bien les mots de passe et écrivez aussi le mode dans lequel vous avez couru. Il est aussi conseillé de noter le nom du système solaire dans lequel vous courez car si vous entrez ce nom sur l'écran mots de passe, vous commencerez de ce système solaire.

## LE MODE CONTRE

En utilisant l'adaptateur multijoueur Super Nes, vous pouvez courir à quatre joueurs pour voir qui est vraiment le meilleur. Lorsque vous sélectionnez le mode Contre, l'écran suivant apparaît:

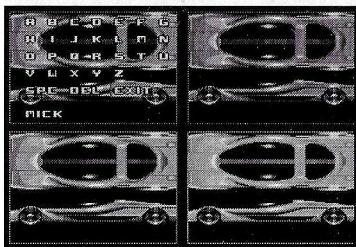


Top Gear 3000 sait automatiquement combien de joueurs sont branchés sur l'adaptateur.

Si vous n'avez pas d'adaptateur, vous pouvez jouer en mode Contre avec 1 ou 2 joueurs. Top Gear 3000 détectera automatiquement combien de contrôleurs sont connectés à la SNES. Les voitures contre lesquelles vous courez sont dirigées par l'intelligence artificielle de Top Gear. Dans le mode Contre, chaque joueur possède des propulseurs à nitrogène mais ils ne bénéficieront d'aucun autre gadget de haute technologie pour les aider à gagner la course. Vous vous affrontez dans la tradition la plus pure des courses de vitesse où il faut tout pour vaincre.

## LES OPTIONS JOUEUR

Dans le mode Contre, l'écran est automatiquement divisé en quatre parties. La voiture du joueur 1 se trouve en haut à gauche et les voitures 2, 3 et 4 sont placées dans le sens des aiguilles d'une montre, ainsi la voiture 4 est située en bas à gauche.

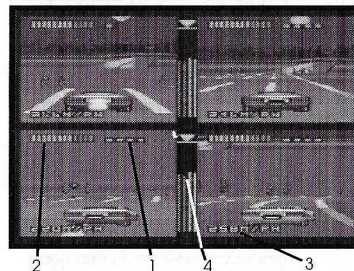


**Name:** (nom) pour entrer votre nom, suivez la même procédure que dans le mode Championnat. Si vous jouez contre l'ordinateur, ce dernier choisira lui-même les noms des autres conducteurs.

**Vehicle option:** (option véhicule) le mode véhicule offre le choix entre 4 voitures qui ont leurs caractéristiques propres. Tous les joueurs peuvent avoir les mêmes configurations s'ils le désirent.

## L'ÉCRAN DE JEU

Voici ce que vous voyez lorsque vous jouez en mode Contre.



1. Propulseur à nitrogène: indique le nombre de propulseurs à votre disposition.
2. Compte-tours (moteur)
3. Compteur de vitesse.
4. Position dans la course.

## OBJETS SUR LE CIRCUIT

Sur le circuit, vous trouverez des icônes flottantes à ramasser, vous obtiendrez des primes supplémentaires ou des turbos. Ramassez ces icônes en leur fonçant dessus. Il y a aussi des zones spéciales sur la piste qui ont différents effets sur votre voiture: recharge ou réparation automatique du véhicule, gain en temps ou en distance et accélérateurs de vitesse instantanés. Pour bénéficier de ces avantages, il vous suffit de rouler sur la zone concernée.

## TRUCS ET CONSEILS

Conduisez le plus vite possible et évitez de heurter quoi que ce soit.

Économisez votre argent et achetez des pièces qui vont ensemble. Si vous achetez un moteur rapide et que vous l'utilisez avec des pneus normaux, vous ne pouvez pas utiliser votre voiture ou le moteur à leur maximum. Évitez de télescopier les voitures des adversaires.

Utilisez les turbos avec parcimonie.

Gardez l'il sur la barre de puissance et utilisez les bandes de recharge. Plus vous roulez

lentement sur une bande, plus vous obtiendrez de carburant donc arrêtez-vous si besoin est.

Essayez de trouver comment obtenir les bonus secrets.

## Un problème?

Si vous avez un problème pour charger Top Gear 3000, ramenez-le au magasin où vous l'avez acheté ou renvoyez-le à Gremlin Interactive Limited dont vous trouverez l'adresse sur l'emballage du jeu. Si vous voulez poser des questions sur le jeu, Gremlin Interactive Helpline est là pour vous aider. Composez le +44 742.75.34.23 entre 9h30 et 17h00, heure anglaise, du lundi au vendredi.

## Copyright

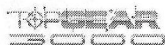
Copyright 1994 Gremlin Interactive Limited. Tous droits réservés. Ce manuel et les informations qu'il contient sur Top Gear 3000 sont sous copyright de Gremlin Interactive Limited. Le propriétaire de ce produit est autorisé à l'utiliser pour son usage personnel uniquement. Personne n'a le droit de transférer, vendre ou donner tout ou une partie de ce manuel ou du logiciel de la cartouche sans permission préalable de Gremlin Interactive Limited. Toute personne qui reproduit n'importe quelle partie du logiciel, sur quel support que ce soit, quelle qu'en soit la raison, viole le copyright et peut être poursuivie en justice si le détenteur du copyright décide d'intenter une telle action.

## Garantie

Gremlin Interactive Limited se réserve le droit d'apporter des modifications au produit décrit dans ce manuel à tout moment et sans préavis.

Gremlin Interactive Limited ne fait aucune garantie explicite ou implicite, concernant ce manuel, sa qualité, sa qualité marchande ou son adaptation à un usage particulier.

Si le produit (pas le logiciel qui est fourni "tel quel") s'avérait défectueux dans la période de garantie limitée de quatre-vingt-dix jours, veuillez le retourner dans son emballage, au lieu d'achat.



# WILLKOMMEN IN DER ZUKUNFT

Wir schreiben das Jahr 2962.

Seit im Dritten Weltkrieg die meisten kolonisierten Planeten des Milchstraßensystems verwüstet wurden, sind fünf Jahrhunderte vergangen.

Das Galaktische Konglomerat Vereinter Planeten hält mit Hilfe des unter seiner Federführung stehenden Büros für Ordnungsgemäße Unterhaltung und durch die systematische Unterdrückung aller radikalen Ideen oder Umtriebe, die die unzufriedenen Bevölkerungsmassen der unter seiner Verwaltung stehenden zwölf Sternensystemen zur Rebellion anstacheln könnten, ein Zeitalter der Ruhe und friedlichen Koexistenz aufrecht.

Mit anderen Worten wurde alles, was auch nur im Entferntesten an "Spaß" erinnert, "im Interesse Ihrer Sicherheit" analysiert, sterilisiert, saniert, homogenisiert, pasteurisiert, desensibilisiert, computerisiert und kommerzialisiert.

Sie langweilen sich zu Tode!

Und genauso geht es einer wachsenden Zahl von Menschen auf der Suche nach unerlaubten Aufregungen, die zuviel Geld und zuwenig Spannung in ihrem Leben haben, um die Zeit totzuschlagen. Für diese radikalen Elemente gibt es nur eine Abhilfe gegen die Langeweile und Selbstzufriedenheit des 30. Jahrhunderts: die Herausforderung von *Top Gear 3000*.

Einmal in jedem Jahrtausend setzen die reichsten, mutigsten und geschicktesten Fahrer in diesem Autorennen der Superlative alles aufs Spiel.

Mit einer Kombination aus der High-Tech, Sci-Fi-Ausstattung des 30. Jahrhunderts und der spannenden, nervenzerfetzenden Action der Autorennen des 20. Jahrhunderts haben die illegalen Rennfahrer einen Wettkampf geschaffen, der Sie in atemberaubendem Tempo durch die Planeten des Konglomerats führt.

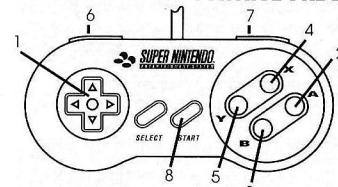
Fahren Sie Rennen in zwölf Sternensystemen auf dem ganzen oder auf geteiltem Bildschirm, im Ein-Spieler-Modus oder zu zweit simultan auf einem Bildschirm im spannenden Meisterschaftsmodus. Mit Hilfe des Super NES Multi-Spieler-Adapters läßt *Top Gear 3000* Sie sogar im gnadenlosen Wettkampfmodus für gleichzeitig vier Spieler auf vierfach geteiltem Bildschirm antreten.

Schnallen Sie sich an, und erleben Sie die schnellsten, technologisch fortschrittlichsten Straßenrenner aller Zeiten in der wildesten Fahrt Ihres Lebens... *Top Gear 3000*.

## SPIELSTART

1. Schalten Sie Ihr Super Nintendo Entertainment System™ AUS (OFF). Sie dürfen *niemals* das Spielmodul einstecken oder herausnehmen, während das Gerät eingeschaltet ist.
2. Stecken Sie das Spielmodul in den Schlitz des SNES™, und drücken Sie es fest nach unten.
3. Schalten Sie nun das Gerät EIN (ON).
4. Sie können während der Einleitung jederzeit **einen beliebigen Knopf** drücken, um die Einleitungsbildschirme zu überspringen und direkt zum Hauptmenü zu kommen.
5. Wenn Sie ein kurzes Spieldemo sehen möchten, warten Sie, bis die Einleitung beendet ist. Danach folgt das Demo. Drücken Sie während der Sequenz jederzeit **einen beliebigen Knopf**, um direkt zum Hauptmenü weiterzugehen.

## FUNKTIONEN DES CONTROL PADS



Auf Optionsbildschirmen, beim Setup und in der Werkstatt

1. R-Knopf: Bewegt den Cursor zur Wahl von Optionen
2. Knopf A: Aktiviert eine Option
3. Knopf B: Aktiviert eine Option
4. Knopf X: Aktiviert eine Option
5. Knopf Y: Aktiviert eine Option

### Im Rennmodus

1. R-Knopf: Links und rechts zum Lenken des Wagens
2. Knopf A: Aktiviert Waffe
3. Knopf B: Keine Funktion
4. Knopf X: Beschleunigen
5. Knopf Y: Bremsen
6. Knopf Links: Waffen durchgehen (aufwärts)
7. Knopf Rechts: Waffen durchgehen (abwärts)
8. Start: Pause

Anmerkung: Dies ist die Standardeinstellung für das Control Pad. Weiter hinten im Handbuch erfahren Sie, wie Sie diese Einstellungen verändern können.

## SETUP-MODUS FÜR DAS SPIEL

Wenn das Spiel startet, können Sie einen beliebigen Knopf verwenden, um die Einleitungsbildschirme zu überspringen. Danach erscheint der folgende Bildschirm. Wählen Sie den "Championship"-Modus (Meisterschaft) für 1- oder 2-Spieler-Rennen oder den "VS"-Modus (Wettkampf) für 1 bis 4 Spieler.



## CHAMPIONSHIP-MODUS

Wenn Sie diesen Modus wählen, erscheint der folgende Bildschirm.



**Options (Optionen):** Damit können Sie die Hintergrundmusik (Background Music) ein- und ausschalten und den Schwierigkeitsgrad (Difficulty Level) bestimmen. Benutzen Sie den R-Knopf zum Auswählen und einen beliebigen Knopf, um durch die Wahlmöglichkeiten zu schalten. Haben Sie Ihre Wahl getroffen, dann gehen Sie zu "Exit" (Verlassen) und drücken einen beliebigen Knopf.

**1 Player Full (1 Spieler ganz):** Wählen Sie diese Option, um ein Rennen im 1-Spieler-Modus auf dem gesamten Bildschirm zu starten.

**1 Player Split (1 Spieler geteilt):** Wählen Sie diese Option, um ein 1-Spieler-Rennen auf dem horizontal geteilten Bildschirm zu starten. Der Computer wählt Ihren Gegner aus. Ihren Wagen sehen Sie oben auf dem Bildschirm, den des Computers unten.

**2 Players (2 Spieler):** Wählen Sie diese Option, um ein Rennen mit zwei Personen auf dem horizontal geteilten Bildschirm zu fahren. Sie können nur dann den Zwei-Spieler-Modus wählen, wenn zwei Control Pads an Ihr SNES angeschlossen sind.

**Password (Kennwort):** Wählen Sie diese Option, um ein Kennwort einzugeben und das Rennen an der Stelle fortzusetzen, an der Sie es abgebrochen hatten.

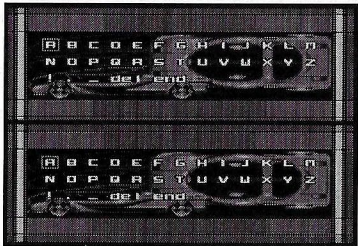
**Exit (Verlassen):** Bringt Sie zurück zum Titelbildschirm.

Sobald Sie den Rennmodus gewählt haben, erscheint das Spieleroptionen-Menü.



## SPIELEROPTIONEN

Spieler Eins gibt Informationen auf der oberen Bildschirmhälfte ein, während Spieler Zwei dazu die untere Bildschirmhälfte benutzt. Beide Spieler können gleichzeitig Informationen eingeben. Die Spieleroptionen bestehen aus den folgenden Bildschirmen:



**Name:** Wählen Sie diese Option, um Ihren Namen einzugeben. Benutzen Sie den R-Knopf und einen beliebigen Knopf, um einen Buchstaben zu wählen. Haben Sie einen Fehler gemacht, dann ziehen Sie den Cursor auf DEL (Löschen) und drücken einen Knopf, um den Irrtum zu berichtigen. Haben Sie Ihren Namen vollständig eingegeben, ziehen Sie den Cursor auf END und drücken einen Knopf, um zum Spieleroptionen-Menü zurückzukehren.



**Control (Steuerung):** Wählen Sie diese Option, um die Spielsteuerung nach Ihren Wünschen zu verändern. Die Beschleunigung (Accelerate), das Bremsen (Brake), der Waffeneinsatz (Use Weapon) sowie das Scrollen durch die Waffenliste aufwärts (Weapon Up) und abwärts (Weapon Down) können für einen beliebigen Knopf auf dem Control Pad konfiguriert werden (A, B, X, Y, Links, Rechts). Gehen Sie mit dem R-Knopf nach oben und unten durch das Menü, und drücken Sie den Knopf, den Sie für die gerade markierte Funktion benutzen möchten. Haben Sie all Ihre Veränderungen vorgenommen, dann wählen Sie EXIT, und drücken Sie zum Verlassen des Bildschirms einen beliebigen Knopf.

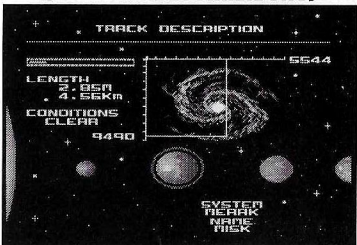


**Speed (Geschwindigkeit):** Wählen Sie diese Option, um Ihre Geschwindigkeitsanzeige umzuschalten (MPH = Meilen pro Stunde oder KPH = Kilometer pro Stunde).

**Race (Rennen):** Startet Ihre Motoren.

Sobald Sie alle gewünschten Veränderungen vorgenommen und "Race" vom Spieleroptionen-Menü gewählt haben, erscheinen die folgenden Menübildschirme.

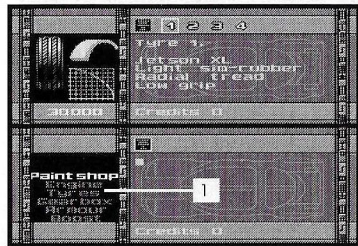
## TRACK DESCRIPTION (STRECKENBESCHREIBUNG)



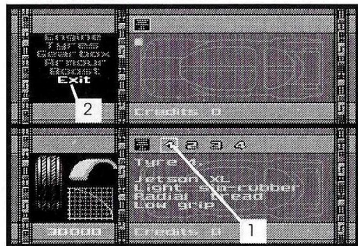
Dieser Bildschirm zeigt Ihnen das aktuelle Sonnensystem und den Planeten, auf dem

das Rennen stattfindet, die Länge der Strecke (Length) und die Wetterbedingungen (Conditions). Die Anzahl der Rennen, die Sie in jedem Sternsystem des Galaktischen Konglomerats Vereinter Planeten absolvieren müssen, ist je nach Schwierigkeitsgrad, den Sie für Ihre Rennen gewählt haben, unterschiedlich.

## PARTS & BODY SHOP (WERKSTATT)



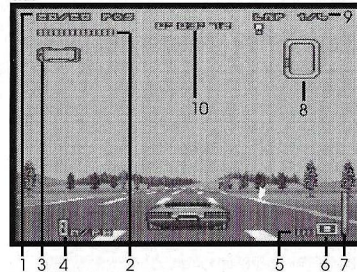
Auf diesem Bildschirm können Sie verschiedene Zusätze und Verbesserungen für Ihren Wagen erwerben (falls Sie genug Geld dafür haben). Ihr Rennwagen ist bereits mit dem besten Motor (Engine), Getriebe (Gearbox), Spezialschub (Boost), Panzer (Armour) und Reifensatz (Tyres) aus dem Sortiment der Werkstatt ausgestattet. Sobald Sie ein paar Rennen gewonnen haben, sollten Sie in der Lage sein, Zusatzausstattung für Ihren Wagen zu kaufen. Beachten Sie aber, daß nicht alle Optionen bereits am Anfang zur Verfügung stehen, da viele außerirdische Erfindungen erst beim weiteren Vordringen in die Galaxis entdeckt werden. Sie müssen Ihr Geld gut zusammenhalten, denn einige der exorbitanten Preise für Zusatzeile treiben Sie sonst garantiert in den Bankrott. Benutzen Sie den R-Knopf, um nach oben und unten durch die Liste der Ersatzteile zu gehen, die im Fenster links auf dem Bildschirm erscheint (1). Wenn Sie sich ein Zubehöriteil ansehen möchten, drücken Sie einen beliebigen Knopf.



Sobald Sie festgelegt haben, welche Teile Sie sich ansehen möchten, gehen Sie mit dem R-Knopf durch die möglichen Ersatzteile. Die verfügbare Anzahl der Zusatzeile erscheint über deren Beschreibung (1). Wenn Sie nicht genug Geld haben, um das Teil zu kaufen, blinken Ihre Credits unter der Beschreibung auf. Können Sie sich den Kauf jedoch leisten, wird die Summe automatisch von Ihrem Konto abgebogen. Um zur Liste zurückzukehren, schalten Sie auf das Listen-Ikon (2) und drücken einen beliebigen Knopf. Zum Start des Rennens wählen Sie EXIT.

## RENNBILDSCHIRM

So sieht der Bildschirm während des Rennens aus



1. Ihre Position im Rennen.
2. Drehzahlmesser.
3. Schadensanzeige. Ist sie im roten Bereich, dann ist Ihre Panzerung so stark beschädigt, daß Ihr Wagen langsamer fährt. Nutzen Sie die blauen Streifen auf der Strecke, um Ihre Panzerung zu reparieren.
4. Tachometer (in MPH oder KPH).
5. Anzeige der Anzahl verfügbarer Waffen.
6. Icon für die aktive Waffe. Gibt an, welche Waffe benutzt wird. Mit Knopf Links/Rechts schalten Sie durch Ihre verfügbaren Waffen.
7. Energieanzeige. Erreicht sie den roten Bereich, dann nimmt Ihr Wagen in etwa das Tempo eines elektrischen Rollstuhls an. Nutzen Sie die roten Steifen auf der Strecke, um Ihren Wagen wieder aufzuladen.
8. Graphische Darstellung der Rennstrecke.
9. Rundenzähler.
10. Gefahrene Rennzeit.

## RENNSIEGE UND PREISGELDER

Wenn Sie im 1-Spieler-Modus fahren, müssen Sie unter den ersten Zehn sein, um sich für ein Preisgeld und das nächste Rennen zu qualifizieren. Im 2-Spieler-Modus braucht nur

ein Spieler die Top Ten zu erreichen, damit sich beide Spieler für das nächste Rennen qualifizieren, doch ein Preisgeld gibt es nur für die ersten Neun. Setzen Sie Ihr Preisgeld ein, um Ihren Wagen in der Werkstatt aufzuwerten. Sie müssen sich am Ende jedes Sternsystems jeweils unter den ersten Fünf der Tabelle (System League Table) qualifizieren, um ins nächste Sternsystem weiterzukommen. Wenn Sie einen Platz unter den ersten Neun erreichen, erhalten Sie eines der folgenden Preisgelder.

1. Platz	\$100.000	6. Platz	\$40.000
2. Platz	\$80.000	7. Platz	\$30.000
3. Platz	\$70.000	8. Platz	\$20.000
4. Platz	\$60.000	9. Platz	\$10.000
5. Platz	\$50.000		

## KENNWÖRTER (PASSWORDS)

Nachdem Sie ein Rennen durch ein Sternsystem beendet haben, erhalten Sie ein Kennwort. Schreiben Sie sich dieses Kennwort auf. Wenn Sie es beim nächsten Mal eingeben, können Sie das Rennen dann am Kennwort-Punkt fortsetzen. Denken Sie daran, daß mit diesem Kennwort automatisch alle Rennbedingungen gespeichert sind. Haben Sie das Kennwort z.B. bei einem Rennen im 1-Spieler-Modus mit dem Schwierigkeitsgrad "Easy" (Einfach) erhalten, dann fahren Sie wieder im 1-Spieler-Modus mit einfachem Schwierigkeitsgrad. Schreiben Sie sich daher nicht nur die Kennwörter auf, sondern auch den Modus, in dem das Rennen stattfindet. Außerdem lohnt es sich, den Namen des Sternsystems zu notieren, denn wenn Sie diesen auf dem Kennwortschirm eingeben, können Sie in diesem Sternsystem starten.

## VS MODE (WETTKAMPFMODEUS)

Mit einem Super NES Multi-Spieler-Adapter können Sie zu vier auf den acht Strecken gegeneinander antreten, um festzustellen, wer wirklich der beste Fahrer ist. Wenn Sie den VS-Modus wählen, erscheint der folgende Bildschirm.

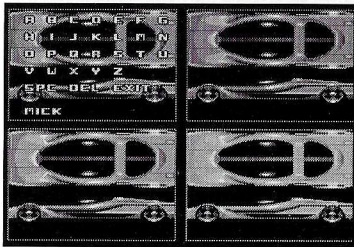


*Top Gear 3000* stellt automatisch fest, wie viele Control Pads an Ihren Multi-Spieler-Adapter angeschlossen sind.

Wenn Sie keinen Multi-Spieler-Adapter haben, können Sie alleine oder zu zweit im VS-Modus antreten. *Top Gear 3000* stellt automatisch fest, wie viele Control Pads an Ihr SNES angeschlossen sind. Die anderen Wagen, gegen die Sie antreten, werden von *Top Gear*'s künstlicher Intelligenz gesteuert. Im VS-Modus stehen jedem Fahrer als einzige Zusatzausrüstung für den Renngewinn 4 Nitro-Spezialschübe zur Verfügung. Hier kommt es also fast ausschließlich auf das fahrerische Können an.

## SPIELEROPTIONEN

Im VS-Modus wird der Bildschirm automatisch in vier Bereiche aufgeteilt. Der Wagen von Spieler 1 ist in der oberen linken Ecke, die anderen folgen im Uhrzeigersinn, so daß Spieler 4 im Wagen unten links sitzt.

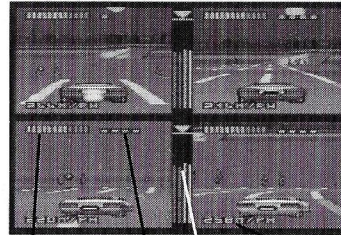


**Name:** Die Eingabe des Namens erfolgt genauso wie im Meisterschaftsmodus. Wenn Sie gegen den Computer spielen, benennt dieser die anderen Fahrer automatisch.

**Vehicle Option (Fahrzeugooption):** Im VS-Modus haben Sie die Auswahl zwischen vier Fahrzeugen mit individuellen Fahrleistungen. Alle Spieler können, wenn sie wollen, dieselbe Konfiguration wählen.

## SPIELBILDSCHIRM

So sieht der Bildschirm während des Rennens im VS-Modus aus.



1. Nitro-Spezialschübe: Hier sehen Sie, wie viele Nitro-Spezialschübe Sie haben.
2. Drehzahlmesser: Eine Leuchtanzeige der Drehzahl, der Sie Ihren Wagen aussetzen.
3. Geschwindigkeitsanzeige in MPH/KPH
4. Position im Rennen: Zeigt, an wievielter Stelle Sie im Rennen stehen.

## OBJEKTE AUF DER FAHRBAHN

Über die gesamte Rennstrecke sind Sammel-Icons verstreut, die Ihnen Geld, Credits oder zusätzliche Spezialschübe einbringen. Sammeln Sie diese Gegenstände auf, indem Sie durch sie hindurchfahren. Außerdem finden Sie an vielen Stellen auf der Strecke Spezialzonen, die verschiedene Wirkungen auf Ihren Wagen ausüben, wie automatische Reparatur oder Aufladung, Raum-/Zeitsprünge für Ihren Wagen und sofortige Geschwindigkeitsschübe. Um diese Zonen zu nutzen, fahren Sie einfach mit dem Wagen darüber hinweg.

## HINWEISE UND TIPS

Fahren Sie so schnell Sie können, und vermeiden Sie Kollisionen.

Sparen Sie größere Geldsummen, und kaufen Sie die Zusatzausrüstungen als Ergänzungssatz. Ein schnellerer Motor nützt Ihnen nicht viel, wenn Sie weiterhin mit Standardreifen fahren. Sie können Ihren Wagen oder Ihre Neuaustrüstung auf diese Art nicht optimal nutzen.

Vermeiden Sie Zusammenstöße mit dem Wagen Ihres Gegners.

Setzen Sie Ihre Spezialschübe überlegt ein. Behalten Sie Ihre Leistungsanzeige im Auge, und nutzen Sie die Aufladestreifen, um die Leistung Ihres Wagens zu erhöhen. Je

langsamer Sie über den Streifen fahren, desto mehr Treibstoff nimmt Ihr Wagen auf.

Wenn nötig, sollten Sie ganz anhalten.

Versuchen Sie herauszufinden, wie man an die versteckten Bonusse kommt.

## IRGENDWELCHE PROBLEME?

Wenn Sie Schwierigkeiten beim Laden von *Top Gear 3000* haben, bringen Sie das Spiel zu Ihrem Händler zurück, oder schicken Sie es unter der auf der Packung angegebenen Adresse an Gremlin Interactive Limited. Falls Sie Fragen zum Spiel haben, können Sie den Gremlin-Kundendienst von Montag bis Freitag zwischen 9.30 und 17 Uhr englischer Zeit unter folgender Nummer anrufen: +44 (0)742 753423

## URHEBERRECHTSSCHUTZ

Copyright 1994 Gremlin Interactive Limited. Alle Rechte vorbehalten. Dieses Handbuch und die auf dem *Top Gear 3000*-Modul enthaltenen Informationen sind durch Gremlin Interactive Limited urheberrechtlich geschützt. Der Besitzer dieses Produkts ist dazu berechtigt, es ausschließlich für seinen persönlichen Gebrauch zu verwenden. Niemand darf dieses Handbuch oder die Informationen auf dem Game Pak ohne vorherige Erlaubnis von Gremlin Interactive Limited ganz oder teilweise übertragen, weitergeben oder verkaufen. Jegliche Person oder Personen, die Teile dieses Programms in einem beliebigen Medium reproduzieren, egal aus welchem Grund, machen sich der Verletzung des Urheberrechts schuldig und können nach Ermessen des Copyright-Inhabers strafrechtlich verfolgt werden.

## GARANTIE

Gremlin Interactive Limited behält sich das Recht vor, an dem in diesem Handbuch beschriebenen Produkt jederzeit und ohne vorherige Ankündigung Verbesserungen vorzunehmen.

Gremlin Interactive Limited übernimmt keinerlei ausdrückliche oder implizierte Garantien bezüglich dieses Handbuchs, seiner Qualität oder handelsüblichen Qualität bzw. der Eignung für einen bestimmten Zweck.

Sollten während der auf neunzig Tage begrenzten Garantie irgendwelche Schäden am Produkt selbst (d.h. nicht am Software-Programm, das "im gegenwärtigen Zustand" verkauft wird) auftreten, bringen Sie es bitte im Originalzustand zu Ihrem Händler zurück.

# BENVENUTO NEL FUTURO

È l'anno 2962.

Sono passati cinque secoli da quando la Terza Guerra Mondiale aveva devastato la maggior parte dei pianeti colonizzati del sistema stellare della Via Lattea.

La Conglomerata Galattica dei Pianeti Uniti, attraverso il controllo dell'Ufficio degli Spettacoli Moderati, ha assicurato un'era di calma e di convivenza pacifica mediante la soppressione sistematica di ogni pensiero o azione radicali che potevano "eccitare" le masse brulicanti di cittadini che popolavano i dodici sistemi stellari sotto la sua giurisdizione.

In altre parole, qualunque cosa che assomigliasse anche lontanamente il "divertimento" è stata analizzata, sterilizzata, purgata, omogeneizzata, pastorizzata, desensibilizzata, computerizzata e commercializzata "per la vostra sicurezza".

Ti stai annoiando!

E lo stesso fa un numero crescente di amanti del brivido proibito che hanno troppi soldi e una vita senza emozioni sufficienti a tenerli occupati. Per questi elementi sovversivi, c'è una sola cura alla noia e alla monotonia della vita del 30° Secolo, il Top Gear 3000 Challenge!

Una volta ogni millennio, i più ricchi, coraggiosi e dotati piloti rischiano tutto nella corsa automobilistica suprema.

Combinando aggeggi fantascientifici ad alta tecnologia del 30° Secolo con l'azione a pugni serrati e nervi scoperti delle corse automobilistiche del 20° Secolo, questi corridori corsari hanno escogitato un torneo illegale che ti scaglierà attraverso i pianeti della Conglomerata.

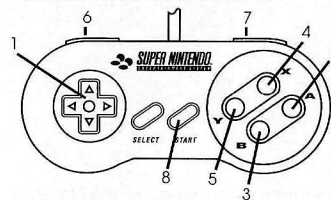
Gareggia nei dodici sistemi stellari, a tutto schermo o a schermo suddiviso in modalità ad un giocatore, o a schermo suddiviso per due giocatori in modalità di competizione simultanea per il Campionato. Utilizzando un adattatore per più giocatori Super NES, Top Gear 3000 ti permette di gareggiare in quattro simultaneamente in modalità Contro su uno schermo ripartito in quattro.

Sistemati al volante del più veloce, del più tecnologicamente avanzato veicolo stradale mai creato, per la corsa più selvaggia della tua vita...Top Gear 3000!

## AVVIO

1. SPEGNI l'interruttore del Super Nintendo Entertainment System™. *Ma* inserisci o togliere la cartuccia con l'apparecchio acceso.
2. Inserisci la cartuccia del gioco nella apposita fessura dello SNES™.
3. Spingila per bloccarla saldamente.
4. ACCENDI l'apparecchio.
5. Durante l'introduzione, puoi premere **qualunque tasto** per saltare le videate introduttive e andare direttamente al Menu Principale. Se vuoi vedere una breve dimostrazione, aspetta che finisca l'introduzione. Poi inizia la dimostrazione. Nel corso di questa, puoi premere un **pulsante qualunque** per andare direttamente al menu principale.

## FUNZIONI DEL CONTROLLO



Durante Opzioni di Gioco, Modalità Impostazione e Carrozzeria e Ricambi

1. Tasterino: Muove il cursore per selezionare un'opzione.
2. Pulsante A: Attiva un'opzione
3. Pulsante B: Attiva un'opzione
4. Pulsante X: Attiva un'opzione
5. Pulsante Y: Attiva un'opzione

### In Modalità Corsa

1. Tasterino: Sinistra e Destra sterzano
2. Pulsante A: Ingaggia l'arma
3. Pulsante B: Non si usa
4. Pulsante X: Accelera
5. Pulsante Y: Frena
6. Pulsante L: Scorre tra le armi (in su)
7. Pulsante R: Scorre tra le armi (in giù)
8. Start: Pausa

Nota: Questa è l'impostazione predefinita. Più avanti nel manuale, verrà spiegato come modificare.

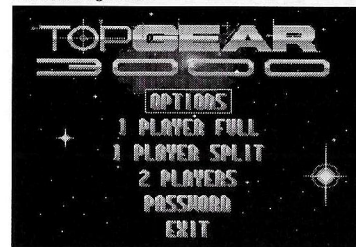
## MODALITA' IMPOSTAZIONE

Quando avvii il gioco, usa qualsiasi pulsante per saltare le videate di introduzione e ti apparirà la seguente videata. Scegli Modalità Campionato per 1 o 2 giocatori, oppure scegli la modalità Contro per 1 o fino a 4 giocatori.



## MODALITA' CAMPIONATO

Quando scegli questa modalità appare la videata seguente.



**Opzioni:** Scegli questa per accendere e spegnere la musica di fondo e per selezionare il livello di difficoltà. Usa il Tasterino per selezionare e un pulsante qualunque per passare tra le scelte. Una volta fatta la selezione, vai su EXIT (ESC) e premi un pulsante qualunque.

**1 Player Full** (1 Giocatore Tutto Schermo): Scegli questa opzione per iniziare la gara in modalità 1 giocatore a tutto schermo.

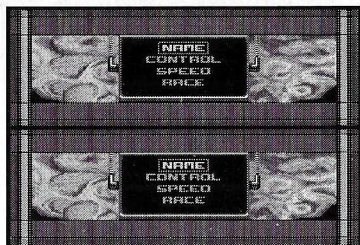
**1 Player Split** (1 Giocatore Schermo Diviso): Scegli questa opzione per iniziare a gareggiare in modalità 1 giocatore a schermo suddiviso orizzontalmente. Il computer sceglierà la vettura che correrà contro di te. La tua macchina appare sulla parte alta dello schermo e quella del computer su quella bassa.

**2 Players** (2 Giocatori): Scegli questa opzione per iniziare a correre in modalità 2 giocatori con schermo suddiviso orizzontalmente. Questa la puoi selezionare solo se ci sono due controlli collegati allo SNES.

**Password** (Parola d'Ordine): Scegli questa opzione per inserire una parola d'ordine e per continuare a correre da dove avevi lasciato.

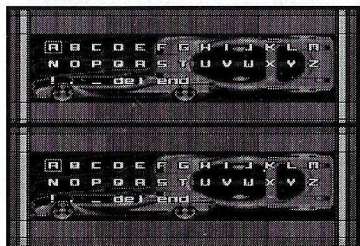
**Exit** (Esci): Questa ti riporta alla videata titolo.

Una volta selezionata la modalità di gioco, appare il menu Opzioni del Giocatore.



## OPZIONI DEL GIOCATORE

Il Giocatore 1 inserisce le informazioni sulla parte alta dello schermo, mentre il Giocatore 2 le inserisce in quella bassa. Entrambi i giocatori possono inserire le proprie informazioni allo stesso momento. Le Opzioni del Giocatore presentano le seguenti videate:



**Name** (Nome): Scegli questa opzione per inserire il tuo nome. Usa il tastierino di controllo e qualunque pulsante per selezionare le lettere. Se sbagli, muovi il cursore su DEL (CANCELLA) e premi un pulsante per cancellare l'errore. Quando hai inserito il nome, muovi il cursore su END (FINE) e premi un pulsante per tornare al menu Opzioni del Giocatore.



**Control** (Controllo): Scegli questa opzione per modificare i controlli secondo i tuoi gusti. Accelera (accelerate), frena (brake), usa arma (use weapon), arma su (weapon up), arma giù (weapon down) possono essere configurati su qualsiasi pulsante (A, B, X, Y, L, R) sul controllo. Usa il tastierino per scorrere il menu e premi il pulsante che vuoi utilizzare per la voce evidenziata. Quando hai effettuato le modifiche, vai su ESCI e premi un pulsante qualunque per uscire.



**Speed** (Velocità): Scegli questa opzione per modificare l'indicatore di velocità (MPH o KPH).

**Race** (Corsa): Accendi il motore.

Quando hai effettuato tutte le modifiche che ti servono e selezionato Corsa sul menu Opzioni del Giocatore, appare la seguente videata di menu.

## DESCRIZIONE DELLA PISTA

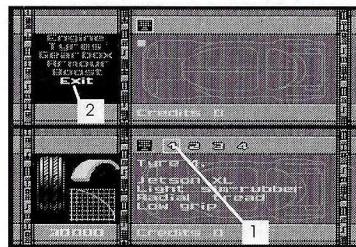


Questa videata presenta il sistema solare e il pianeta su cui gareggerai, la lunghezza del circuito e le condizioni meteorologiche. Il numero delle gare in ciascun sistema stellare della Conglomerata Galattica dei Pianeti Uniti varia a seconda del Livello di Difficoltà che hai scelto.

## CARROZZERIA E RICAMBI



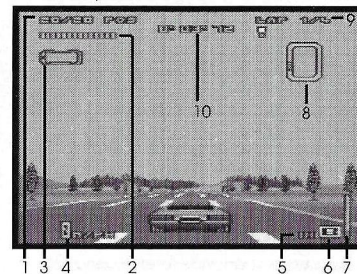
Su questa videata puoi acquistare vari accessori e potenziamenti per la vettura (se te li puoi permettere). La tua vettura è già dotata del primo motore, della scatola del cambio, del turbopropulsore, della corazza e di un treno di gomme disponibili nell'officina. Dopo aver vinto alcune corse, dovresti essere in grado di acquistare altro equipaggiamento per la macchina, ma nota che non tutte le opzioni sono disponibili all'inizio, dal momento che altre invenzioni aliene vengono alla luce mano a mano che ti inoltri nella galassia. Per cui dovrai gestire bene i tuoi soldi, anche perché alcuni prezzi esorbitanti dei ricambi possono quasi sicuramente mandarti in bancarotta. Usa il tastierino per scorrere l'elenco dei ricambi sulla finestra a sinistra (1) sullo schermo, seleziona il ricambio che vuoi vedere premendo un pulsante qualunque.



Una volta selezionati i ricambi che vuoi vedere, usa il controllo per scorrere tra i ricambi disponibili e il loro numero apparirà sopra la descrizione del ricambio (1). Se non hai abbastanza soldi per acquistare il ricambio, il tuo credito sotto la descrizione del ricambio lampeggia. Se puoi permetterti di acquistare qualcosa, il prezzo verrà automaticamente dedotto dal tuo conto. Per tornare all'elenco, scorri l'icona elenco (2) e premi un pulsante qualunque. Per iniziare a correre, seleziona ESCI.

## VIDEATA CORSA

Questo è quello che vedi in corsa



1. La tua posizione di gara.
2. Il contagiri.
3. Indicatore di danni. Se questo diventa rosso, vuol dire che la tua corazza è gravemente danneggiata e questo farà rallentare la vettura. Usa le strisce blu di emergenza sulla pista per andare a riparare la corazza.
4. Tachimetro in MPH o KPH.
5. Barra con numero di armi disponibili.
6. Icona di arma in uso. Questa indica quale arma è in uso. Scorri tra le armi disponibili con i pulsanti Sinistra/Destra.
7. Barra di energia. Se questa arriva al rosso, la tua macchina avrà la velocità di un furgone del latte. Usa le strisce rosse sulla pista per andare a ricaricare la macchina.
8. Diagramma della pista. Questo ti presenta una mappa del tracciato.
9. Conta giri di pista.
10. Cronometro di gara.

## VINCERE CORSE E PREMI

Quando corri in modalità 1 Giocatore, dovrai arrivare tra i primi dieci per qualificarti per i premi e per la gara successiva. In modalità 2 Giocatori, basta che solo un giocatore arrivi tra i primi dieci per qualificare entrambi per la gara successiva, ma per aspirare ai premi dovrai arrivare tra i primi nove. Usa i soldi dei premi per migliorare la tua vettura nell'Officina Carrozzeria e Ricambi. Per poterli qualificare a correre nel Sistema Stellare successivo, devi arrivare tra i primi cinque della Classifica dopo ogni Sistema Stellare. Se arrivi tra i primi nove, ricevi i seguenti premi in denaro.

1° posto \$100.000	6° posto \$40.000
2° posto \$80.000	7° posto \$30.000
3° posto \$70.000	8° posto \$20.000
4° posto \$60.000	9° posto \$10.000
5° posto \$50.000	

## PAROLA D'ORDINE

Quando finisci di gareggiare in un sistema stellare, ti viene data una parola d'ordine. Annotala. Quando la inserisci la prossima volta che corri, sarai in grado di continuare a gareggiare dal punto della parola d'ordine. Tieni presente che le parole d'ordine ricordano esattamente le condizioni di corsa esistenti quando le hai ricevute e le riprodurranno fedelmente. Per esempio, se hai ricevuto una parola d'ordine mentre correvi in modalità 1 Giocatore con il livello di Difficoltà su Facile, la parola d'ordine ripeterà esattamente le stesse cose. Quindi annotale con cura unitamente alla modalità in cui stavi gareggiando. Vale forse la pena annotare anche il nome del Sistema Stellare in cui gareggi. Inserendone il nome nella videata parola d'ordine, sarai in grado di iniziare da quel sistema stellare.

## MODALITA' CONTRO

Mediante un adattatore Super NES, puoi correre in una gara a quattro sulle otto piste per vedere chi è il pilota supremo. Quando selezioni la modalità Contro (VS), appare la seguente videata:

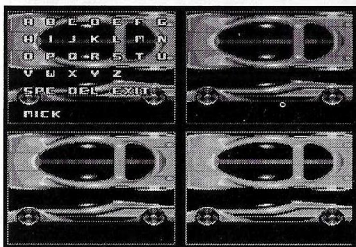


Top Gear 3000 sente automaticamente quanti controlli sono collegati nell'adattatore.

Se non disponi di adattatore, puoi sempre giocare in modalità Contro con uno o due giocatori. Top Gear 3000 rileva automaticamente il numero di tastierini di controllo collegati allo SNES. Le altre vetture contro cui corri sono controllate dalla intelligenza artificiale di Top Gear. In modalità Contro ciascun giocatore dispone di quattro Iperalimentatori Nitro ma di nessun altro aggeggio ad alta tecnologia per vincere la corsa. Questo è il massimo di abilità nelle corse ad alta velocità.

## OPZIONI DEL GIOCATORE

In modalità Contro, lo schermo si divide automaticamente in quattro. La macchina del giocatore 1 è la prima in alto a sinistra. Quelle degli altri sono distribuite in senso orario, per cui il giocatore quattro sarà in basso a sinistra.

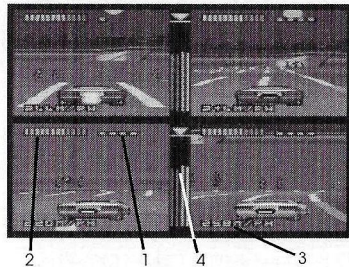


**Nome:** Per inserire il nome si fa esattamente come in modalità Campionato. Se giochi contro il computer, questo nominerà automaticamente gli altri piloti.

**Opzione Veicolo:** La modalità Contro offre una scelta di quattro macchine, ciascuna con specifiche di prestazioni tutte sue. Ogni giocatore può selezionare la stessa configurazione, se lo desidera.

## FINESTRA DI GIOCO

Questo è ciò che vedi quando corri in Modalità Contro



1. Nitro: Questo indica di quanti Iperalimentatori Nitro disponi.
2. Contagiri: Un quadrante LED per vedere il numero di giri a cui va la tua vettura.
3. Tachimetro in MPH/Km/h.
4. Posizione di Corsa: Questo indica la tua posizione in gara.

## OGGETTI SULLA PISTA

Sparse sulle piste di gara, fluttuano icone da raccogliere che ti fruttano crediti in soldi o iperalimentatori supplementari. Raccogli questi oggetti guidandoci sopra. Inoltre, sulle piste vi sono delle zone speciali che hanno effetti diversi sulla macchina, come riparazioni o ricariche automatiche, vortici spazio/temporali e balzi di velocità istantanei. Per approfittare di queste zone, basta guardarci sopra.

## SUGGERIMENTI E CONSIGLI

Guida più veloce che puoi e cerca di non colpire niente.

Risparmia i soldi e acquista equipaggiamento in gruppi. Comprare un motore potente per farlo andare con gomme normali non ti aiuta ad ottenere il massimo dalla vettura o dall'acquisto.

Evita di scontrarti con le macchine avversarie.

Usa gli iperalimentatori con cautela. Tieni d'occhio la barra energia e usa le strisce di ricarica per energizzare la vettura. Più vai piano sulle strisce, più carburante metti in serbatoio. Fermati se occorre.

Cerca di capire come si fa ad ottenere i premi segreti.

## QUALCHE PROBLEMA?

Se hai qualche problema nel caricare Top Gear 3000, riportalo dove lo hai acquistato, oppure rimandalo alla Gremlin Interactive Limited all'indirizzo stampato sulla confezione. Se hai delle domande da fare circa il gioco, il servizio di Assistenza della Gremlin è disponibile tra le 9,30 e le 17,00, ora inglese dal Lunedì al Venerdì, al numero 0742 753423

## COPYRIGHT

Copyright 1994 della Gremlin Interactive Limited. Tutti i diritti riservati. Il presente manuale e le informazioni contenute in Top Gear 3000 sono un copyright della Gremlin Interactive Limited. L'acquirente del presente prodotto può farne uso a titolo esclusivamente personale. E' vietato trasferire, donare o vendere qualunque parte del manuale o delle informazioni del Game Pak senza previa autorizzazione della Gremlin Interactive Limited. Chiunque riproduca una qualunque parte del programma, con qualsiasi mezzo e per qualsivoglia motivo, commette violazione del copyright e

pertanto passibile di responsabilità civile a discrezione dei titolari del copyright.

## GARANZIA

La Gremlin Interactive Limited si riserva il diritto di apportare migliorie al prodotto descritto nel presente manuale in qualsiasi momento e senza alcun preavviso.

La Gremlin Interactive Limited non fornisce alcuna garanzia, esplicita o implicita, rispetto al presente manuale, alla sua qualità, commerciabilità o idoneità a qualsivoglia scopo.

Qualora vengano riscontrati difetti nel prodotto stesso (ma non nel programma di software che viene fornito 'così com'è') nel corso dei novanta giorni della garanzia limitata, il suddetto va restituito al fornitore nella confezione originale.

# WELKOM IN DE TOEKOMST

Dit is het jaar 2962.

Er zijn vijf eeuwen voorbijgegaan sinds Wereldoorlog 3 de meeste gekoloniseerde planeten van het Melkwegstelsel heeft verwoest.

Het Galactic Conglomerate of Unified Planets die het Bureau of Reasonable Entertainment bestuurt, heeft gezorgd voor een tijdperk van rustige en vreedzame coëxistentie door het systematisch onderdrukken van radicale gedachten of acties die de zich snel voortplantende bevolkingsmassa's van de twaalf sterrenstelsels die onder hun regering vallen, zouden kunnen ophitsen.

Met andere woorden: alles wat maar een beetje op 'plezier' lijkt, is geanalyseerd, gesteriliseerd, gezuiverd, gehomogeniseerd, gepasteuriseerd, gedesensitiseerd, in de computer gestopt en commercieel gemaakt 'voor je eigen veiligheid'.

Je verveelt je rot!

Net als een groeiend aantal criminele sensatiezoekers die teveel geld hebben en niet genoeg opwindning in hun leven. Voor deze subversieve elementen is er slechts één middel tegen de verveling en zelfgenoegzaamheid van het leven in de 30ste eeuw: de Top Gear 3000 Challenge!

Eén keer per duizend jaar zetten de rijkste, moedigste en beste coureurs alles op het spel in de ultieme autorace.

Deze gangster-coureurs hebben een illegale competitie opgezet waarin je langs de planeten van het Conglomerate schiet. De high-tech en Sci-Fi snuffjes van de 30ste eeuw worden hierin gecombineerd met de zenuwslopende, hartverlammingen veroorzakende acties van het autoracen in de 20ste eeuw.

Race door twaalf sterrenstelsels, in één-speler instelling met volledig of gedeeld scherm, of met gedeeld scherm in twee-spelers simultane rivaliserende Championship Mode. Met een Super NES multi-player adaptor kun

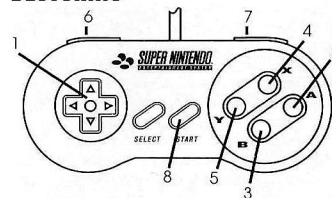
Je racen in vier-spelers simultane rivaliserende VS Mode met een scherm dat in vieren is opgedeeld.

Ga zitten en maak je veiligheidsriemen vast. Je zit aan het stuur van het snelste, technologisch meest geavanceerde voertuig dat ooit gemaakt is voor de wildste autorace van je leven ..... Top Gear 3000!

## BEGINNEN MET HET SPEL

1. Zet je Super Nintendo Entertainment System™ UIT. Je mag NOOIT een spelcassette in je machine stoppen of er uithalen wanneer de machine aan staat.
2. Stop de cassette in de gleuf van de SNES™. Druk de cassette stevig naar beneden zodat hij goed op zijn plaats zit.
3. Zet de machine AAN.
4. Tijdens de intro kun je op elk moment op een **willekeurige knop drukken** om de intro-schermen over te slaan en direct naar het Hoofd Menu te gaan.
5. Wanneer je een korte demonstratie wilt zien, wacht je totdat de intro voorbij is. Daarna krijg je de demo te zien. Tijdens de demo kun je op elk moment op een **willekeurige knop drukken** om direct naar het Hoofd Menu te gaan.

## BESTURING



Tijdens Game Options, Setup Mode en Parts & Body Shop

1. Richtingtoets: Verplaatst de cursor voor het kiezen van een optie
2. Knop A: Activeert een optie
3. Knop B: Activeert een optie
4. Knop X: Activeert een optie
5. Knop Y: Activeert een optie

### In Race Mode

1. Richtingtoets: Links en Rechts stuurt je auto
2. Knop A: Wapen begin
3. Knop B: Wordt niet gebruikt
4. Knop X: Optrekken
5. Knop Y: Remmen
6. Knop L: Door wapenlijst gaan (naar boven)
7. Knop R: Door wapenlijst gaan (naar beneden)
8. Start: Pauzeren

Let op: Dit is de default besturings setup. Verderop in deze handleiding kun je lezen hoe je deze instellingen kunt veranderen.

## GAME SETUP MODE

Wanneer je met het spel begint, druk je een willekeurige knop in om de introductieschermen over te slaan. Je krijgt dan het volgende scherm te zien. Kies Championship Mode voor racen met 1 of 2 spelers of kies VS Mode voor racen met 1 tot 4 spelers.



## CHAMPIONSHIP MODE

Wanneer je deze instelling kiest, zal het volgende scherm verschijnen.



**Options:** Kies dit om de achtergrondmuziek aan en uit te kunnen zetten en de moeilijkheidsgraad uit te kunnen kiezen. Gebruik de Richtingtoets voor de selectie en een willekeurige knop om de verschillende keuzes te kunnen zien. Als je een keuze hebt gemaakt, ga je naar exit en druk je op een willekeurige knop.

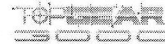
**1 Player Full:** Kies deze optie als je met 1 speler met volledig scherm wilt beginnen met racen.

**1 Player Split:** Kies deze optie en je begint te racen met een scherm dat horizontaal is opgedeeld in tweeën. De computer zal een auto uitzoeken die tegen jou gaat racen. Je ziet je eigen auto bovenaan op het scherm en de computerautor racet op de onderste helft.

**2 Players:** Kies deze optie als je met twee spelers wilt gaan racen. Het scherm is horizontaal in tweeën opgedeeld. Je kunt 2 Players alleen maar kiezen wanneer twee besturingspads zijn aangesloten op je SNES.

**PassWord:** Kies deze optie voor het invoeren van een wachtwoord en door te gaan met racen vanaf het punt waar je het laatst bent opgehouden.

**Exit:** Brengt je terug naar het titelscherm.

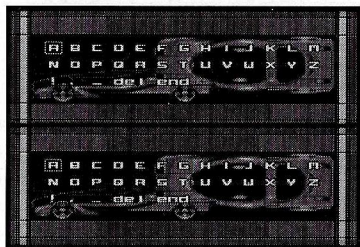


Wanneer je de race-instelling hebt geselecteerd, zal het Player Options menu verschijnen.

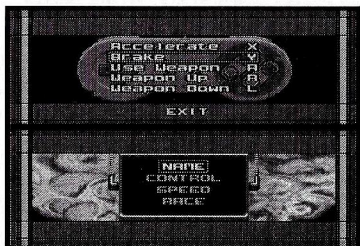


## PLAYER OPTIONS

Speler één voert informatie in in de bovenste helft van het scherm, en speler twee in de onderste helft. Beide spelers kunnen tegelijkertijd informatie invoeren. De Player Options bevatten de volgende schermen:



**Name:** Kies deze optie voor het invoeren van je naam. Gebruik de richtingtoets en een willekeurige knop voor het selecteren van een letter. Wanneer je een fout maakt, breng je de cursor naar DEL en druk je op een knop om de fout uit te wissen. Als je je naam hebt ingevoerd, verplaatst je de cursor naar END en druk je op een knop om terug te keren naar het Player Options menu.



**Control:** Kies deze optie om de besturing aan te passen aan je eigen wensen. Optrekken, remmen, gebruik wapen, wapen naar boven en wapen naar boven kunnen worden toegewezen aan elke knop (A,B,X,Y,L,R) op de besturingspad. Gebruik de richtingtoets om naar beneden en naar boven te gaan in het menu en druk op de knop die je wilt gaan gebruiken voor de oplichtende actie. Wanneer je de veranderingen hebt gemaakt, ga je naar EXIT en druk je op een willekeurige knop om dit scherm te verlaten.



**Speed:** Kies deze optie om de snelheidsaanduiding te veranderen (MPH (Mijl per uur) of KPH (Kilometers per uur)).

**Race:** Start je moters.

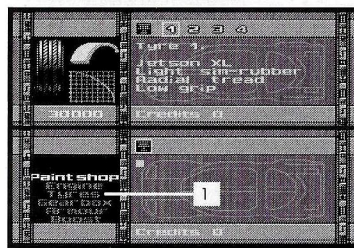
Wanneer je alle veranderingen hebt ingevoerd en race hebt geselecteerd in het Player Options menu zullen de volgende menuschermen verschijnen.

## TRACK DESCRIPTION

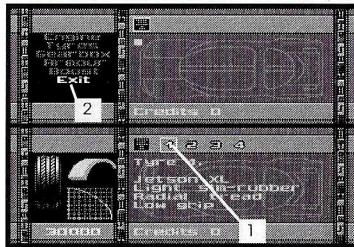


In dit scherm zie je het zonnestelsel en de planeet waarop je zult racen, hoe lang het circuit is en de weersomstandigheden. Het aantal races in elk sterrenstelsel van het Galactic Conglomerate of Unified Planets varieert en is afhankelijk van de Game Difficulty Level die je hebt uitgekozen voor je races.

## PARTS AND BODY SHOP



In dit scherm kun je verschillende aanvullingen en verbeteringen voor je auto kopen (als je ze kan betalen). Je auto is al voorzien van de eerste motor, versnellingsbak, versnellere, bepantsering en autobanden uit de garage. Nadat je een paar races hebt gewonnen, zou je in staat moeten zijn om meer onderdelen voor je auto te kopen, maar je moet wel weten dat niet alle opties al verkrijgbaar zijn in het begin: terwijl je verder doordringt in het sterrenstelsel worden steeds meer buitenaardse uitvindingen ontdekt. Je moet dus goed omgaan met je geld omdat de exorbitante prijzen van bepaalde onderdelen bijna zeker je faillissement zullen veroorzaken. Gebruik de richtingtoets om de lijst met onderdelen in het venster aan de linkerkant (1) van het scherm te kunnen bekijken. Geef aan welke onderdelen je wilt bekijken door het indrukken van een willekeurige knop.

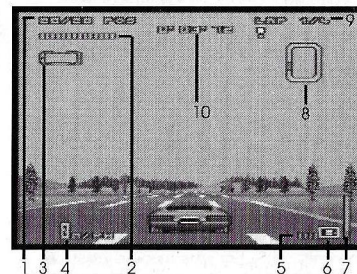


Wanneer je hebt aangegeven welke onderdelen je zou willen bekijken, gebruik je de richtingtoets om de lijst met beschikbare onderdelen te kunnen bekijken. Het aantal verkrijgbare onderdelen zal boven de beschrijving van het onderdeel (1) verschijnen. Wanneer je niet genoeg geld hebt voor het kopen van het onderdeel, zal je score onder de beschrijving van het

onderdeel gaan flikkeren. Wanneer je wel voldoende geld hebt om iets te kopen, zal het bedrag automatisch afgetrokken worden van je rekening. Om terug te keren naar de lijst ga je naar het lijst icoontje en druk je een willekeurige knop in. Wanneer je nu wilt beginnen met racen, kies je exit.

## RACE SCREEN

Dit is wat je ziet terwijl je aan het racen bent.



1. Jouw positie in de race.
2. Toerenteller
3. Schademeter. Als deze rood wordt, is je bepantsering ernstig beschadigd. Deze hoeveelheid schade zorgt ervoor dat je auto langzamer wordt. Gebruik de blauwe reparatie stroken op het circuit voor het repareren van je bepantsering.
4. MPH/KPH snelheidsaanduiding.
5. Het aantal beschikbare wapens.
6. Wapen in gebruik icoontje. Dit geeft aan welk wapen nu wordt gebruikt. Gebruik de L/R knoppen om de lijst te bekijken met de beschikbare wapens.
7. Energie meter. Wanneer deze rood wordt, gaat je auto met de snelheid van een SRV-wagen rijden. Gebruik de rode stroken op het circuit om je auto weer op te laden.
8. Circuit schets. Hier zie je een kaart van het circuit.
9. Rondeteller
10. Racetijdsklok

## RACES WINNEN EN PRIJZENGELO

Wanneer je in de 1 Player Mode racet, moet je deel uitmaken van de top tien voor het prijzengeld en de volgende race. In 2 Player Mode hoeft maar één speler te eindigen in de top tien om ervoor te zorgen dat beide spelers mee kunnen doen aan de volgende race, maar je moet wel in de top negen eindigen wanneer je geld wilt verdienen. Gebruik het geld dat je wint voor het

verbeteren van je auto in de Parts and Body Shop. In de System League Table moet je na elk Star System eindigen in de top vijf om mee te kunnen racen in het volgende Sterrenstelsel. Wanneer je eindigt in de top negen na een race krijg je het volgende geldbedrag als beloning.

1ste plaats \$100.000 6de plaats \$40.000  
2de plaats \$ 80.000 7de plaats \$30.000  
3de plaats \$ 70.000 8ste plaats \$20.000  
4de plaats \$ 60.000 9de plaats \$ 10.000  
5de plaats \$ 50.000

## PASSWORDS

Aan het einde van een race door een sterrenstelsel krijg je een wachtwoord. Schrijf dit wachtwoord op. Wanneer je de volgende keer dat je racet dit wachtwoord invoert, kun je blijven racen vanaf het wachtwoord punt. Onthoud dat deze wachtwoorden automatisch de race instellingen met zich meebrengen die jij had ingesteld op het moment dat je het wachtwoord kreeg. Als je bijvoorbeeld een wachtwoord kreeg terwijl je aan het racen was in de 1 Player Mode met de moeilijkheidsgraad 'easy', zal de invoering van dit wachtwoord ervoor zorgen dat je weer verder speelt in 1 Player Mode met de 'easy' moeilijkheidsgraad. Schrijf de wachtwoorden op en noteer ook in welke instelling je aan het racen was. Het is ook verstandig om de naam van het sterrenstelsel waarin je aan het racen was op te schrijven. Als je deze naam invoert in het wachtwoord scherm kun je beginnen vanuit dat sterrenstelsel.

## VS MODE

Als je een Super NES multi-player adapter gebruikt, kun je tegen drie anderen racen op de acht circuits om uit te maken wie nu echt de allerbeste coureur is. Wanneer je de VS Mode selecteert, zal het volgende scherm verschijnen:

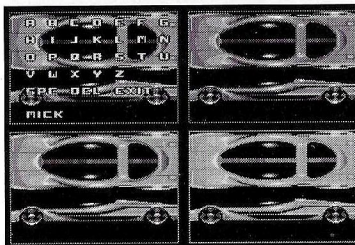


Top Gear 3000 registreert automatisch hoe veel besturingspads zijn aangesloten op je multi-player adapter.

Als je geen multi-player adapter hebt, kun je nog steeds in VS spelen met één of twee spelers. Top Gear zal automatisch registreren hoeveel besturingspad zijn aangesloten op je SNES. De andere auto's waar je tegen racet, worden bestuurd door Top Gear's kunstmatig brein. In VS Mode heeft elke speler vier Nitro Versnellers en geen andere high tech producten om hen te helpen bij het winnen van de race. Dit is het ultieme in hoge snelheids racevaardigheid.

## PLAYER OPTIONS

In VS Mode wordt het scherm automatisch verdeeld in vieren. De auto van speler één staat links bovenaan en de rest van de auto's staan in de volgorde van de klok zodat speler vier links onderaan staat.

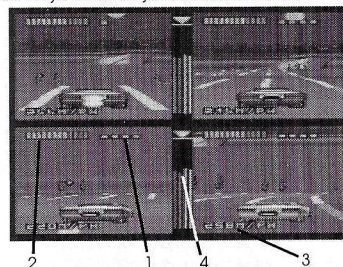


**Naam:** Het invoeren van je naam gaat op precies dezelfde manier als in de Championship Mode. Wanneer je tegen de computer speelt, zal deze de andere coureurs zelf automatisch een naam geven.

**Voertuig Optie:** In VS Mode kun je kiezen uit vier voertuigen die elk hun eigen unieke prestatie specificaties met zich meebrengen. Elke speler mag hetzelfde voertuig kiezen.

## SPELSCHERM

Dit zie je wanneer je in VS Mode racet.



1. Nitro boosts: Dit geeft aan hoeveel Nitro Versnellers je hebt.
2. Rev Counter: Een LED waarop je het aantal toeren af kunt lezen.
3. MPH/KPH snelheidsaanduiding
4. Race Positie: Hier zie je welk positie je inneemt in de race.

## VOORWERPEN OP HET CIRCUIT

Verspreid over de race-circuits vind je drijvende pick-up licoontjes die je extra geld of extra versnellers bezorgen. Verzamel deze voorwerpen door er met je auto doorheen te rijden.

Op de verschillende circuits zal je ook te maken krijgen met speciale zones die je verschillende goede dingen voor je auto op kunnen leveren zoals automatisch(e) auto-reparatie of opladen, auto/ruimte/tijd 'warps' en instant snelheidsinjecties. Om hier gebruik van te maken, rij je gewoon met je auto over deze zones.

## HINTS EN TIPS

Rij zo snel als je kunt en probeer te voorkomen dat je iets raakt.

Bewaar je geld en koop tegelijkertijd spullen die bij elkaar passen. Wanneer je bijvoorbeeld een snelle motor koopt maar blijft rijden op standaard banden kun je niet alles uit je auto halen en maak je ook niet optimaal gebruik van datgene wat je hebt gekocht.

Probeer te voorkomen dat je de auto van je tegenstander raakt.

Maak zorgvuldig gebruik van je versnellers. Hou je energiemeter in de gaten en gebruik de oplaadstroken om je auto weer op te laden. Hoe langzamer je rijdt op de strook

hoe meer brandstof je auto op kan nemen. Stop wanneer dat nodig is.

Probeer te ontdekken hoe je de geheime bonussen kunt krijgen.

### Problemen?

Wanneer het je niet lukt om je Top Gear 3000 te laden, moet je het spel terugbrengen naar de winkel waar je het hebt gekocht of naar Gremlin Interactive Limited. Het adres staat op de verpakking. Als je vragen hebt over het spel kun je de Gremlin Interactive Helpline bellen tussen 9.30 en 17.00 uur (Engelse tijd), van maandag tot en met vrijdag. Het telefoonnummer: 0742 753423

### Copyright

Copyright 1994 Gremlin Interactive Limited. Alle Rechten Voorbehouden. Deze handleiding en de informatie op de Top Gear 3000 vallen onder het copyright van Gremlin Interactive Limited. De eigenaar van dit product heeft alleen het recht om dit product te gebruiken voor zijn of haar eigen gebruik. Niemand mag de handleiding of delen daarvan of de informatie op de spelcassette verspreiden, weggeven of verkopen zonder voorafgaande toestemming van Gremlin Interactive Limited. Elke persoon of personen die het programma of delen daarvan reproduceren in welke media dan ook en vanwege welke reden dan ook maken zich schuldig aan schending van het copyright en moeten zich onderwerpen aan de wettelijke aansprakelijkheid naar het goeddunken van de copyright houder.

### Garantie

Gremlin Interactive Limited behoudt zich het recht voor om op elk moment en zonder voorafgaande waarschuwing verbeteringen in het product aan te brengen dat in deze handleiding wordt beschreven.

Gremlin Interactive biedt geen expliciete of impliciete garanties met betrekking tot deze handleiding, de kwaliteit ervan, de verkoopbaarheid of geschiktheid ervan voor een bepaald doel.

Wanneer een fout zich voordoet tijdens de negentig dagen van beperkte garantie op dit product op zich (dat wil zeggen niet op het software programma dat geleverd wordt 'zo als het is') kan het product in originele staat terug worden gebracht naar de plaats waar het is gekocht.

# BIENVENIDOS AL FUTURO

Es el año 2962.

Han pasado cinco siglos desde la Tercera Guerra Mundial que devastó la mayoría de los planetas de la Vía Láctea colonizados

La Federación Galáctica de Planetas Unificados, que controla el Departamento de la Diversión Razonable, ha mantenido una era de convivencia pacífica gracias a la supresión sistemática de cualquier acto o pensamiento radical que pudiera "agitar" a las masas de ciudadanos que pueblan los doce sistemas estelares bajo su jurisdicción.

En otras palabras, cualquier cosa que parezca divertida, por remota que sea la semejanza, ha sido analizada, esterilizada, higienizada, homogeneizada, pasteurizada, desinsectada, computerizada y comercializada en aras de la seguridad.

¡Y tú te aburres!

Y como tú, un número, cada vez mayor, de proscritos buscadores de emociones que tienen mucho dinero y poca diversión en sus vidas. Para estos individuos extremistas, la única cura para el aburrimiento y la vida segura del siglo XXX, se halla en el desafío de Top Gear 3000.

Una vez cada milenio, los pilotos más cualificados, ricos y valientes lo arriesgan todo en una carrera de coches sin igual.

Combinando la alta tecnología y los dispositivos de ciencia ficción del siglo XXX con la emoción y el riesgo de las carreras de coches del siglo XX, estos pilotos han creado un torneo ilegal que discurre a través de los planetas de la Federación. Corre a través de doce sistemas estelares, en modalidad para un solo jugador con pantalla normal o dividida, o participa en el campeonato para dos jugadores con pantalla dividida. Con un adaptador Super NES para varios jugadores, Top Gear 3000 te permite correr en una competición para cuatro jugadores a la vez, con pantalla dividida en cuatro.

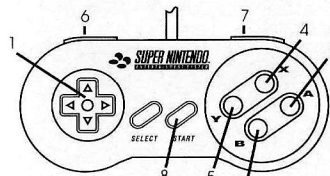
Abrochate el cinturón y agárrate al volante de los vehículos más rápidos y de tecnología más avanzada que jamás se hayan creado.

y lánzate a la carrera más desenfadada de tu vida: ¡Top Gear 3000!

## CÓMO COMENZAR

1. Apaga el interruptor de tu Super Nintendo Entertainment System™. Nunca introduzcas o retires el cartucho cuando el interruptor esté encendido (ON).
2. Inserta el cartucho en la ranura de tu SNES™. Presiona hacia abajo con firmeza para colocarlo en la posición adecuada.
3. Enciende el interruptor (ON).
4. Si pulsas cualquier tecla durante la introducción, te la saltarás y pasarás directamente al menú principal.
5. Si quieres ver una pequeña demostración, espera hasta que la introducción se haya terminado. En ese momento aparecerá la demostración. Si pulsas cualquier botón durante la demostración irás directamente al menú principal.

## LAS FUNCIONES DEL CONTROLADOR



Las opciones durante el juego, la modalidad de ajuste y la tienda de repuestos.

1. Mando direccional: mueve el cursor para seleccionar una opción
2. El botón A: activa una opción
3. El botón B: activa una opción
4. El botón X: activa una opción
5. El botón Y: activa una opción

### En la modalidad de carrera

1. Mando direccional: hacia la izquierda o hacia la derecha hace que se mueva el vehículo
2. El botón A: sirve para utilizar las armas
3. El botón B: no está en uso
4. El botón X: acelerar
5. El botón Y: frenar
6. El botón L: sirve para pasar por las armas hacia arriba
7. El botón R: sirve para pasar por las armas hacia abajo
8. Start: sirve para detener el juego

Nota: estos son los ajustes del controlador por defecto. Te diremos más adelante cómo cambiar estos ajustes.

## MODALIDAD DE AJUSTE DEL JUEGO

Cuando comiences el juego, pulsa cualquier botón para pasar la pantalla de introducción. Se te presentará la siguiente pantalla. Elige la modalidad de campeonato (Championship Mode) para 1 ó 2 jugadores, o la de enfrentamiento (VS Mode) para una carrera en la que pueden participar de 1 a 4 jugadores.



## MODALIDAD DE CAMPEONATO

Cuando elijas esta modalidad aparecerá la siguiente pantalla.



**Opciones (Options):** elige esta opción para activar (ON) o desactivar (OFF) la música de fondo y para seleccionar el nivel de dificultad. Utiliza el mando direccional para hacer una selección y ve pasando por las distintas opciones con cualquiera de los botones; cuando hayas seleccionado, ve a EXIT (salida) y pulsa cualquier botón.

**Pantalla completa para 1 jugador (1 Player Full):** utiliza esta opción para participar en una carrera para un solo jugador, con la pantalla entera.

**Pantalla dividida para 1 jugador (1 Player Split):** utiliza esta opción para comenzar una carrera para 1 jugador con la pantalla dividida horizontalmente, el ordenador elegirá un coche para correr contra ti. Tu

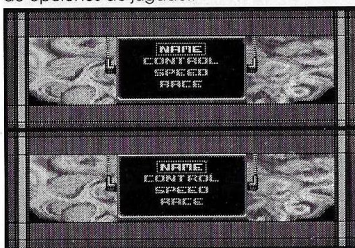
coche aparecerá en la parte superior de la pantalla, y el del ordenador, en la inferior.

**Dos jugadores (2 Players):** elige esta opción para comenzar una carrera para dos jugadores con la pantalla dividida. Sólo se puede elegir esta opción si hay dos controladores conectados al SNES.

**Contraseña (Password):** elige esta opción para introducir una contraseña y continuar la carrera en donde la dejaste.

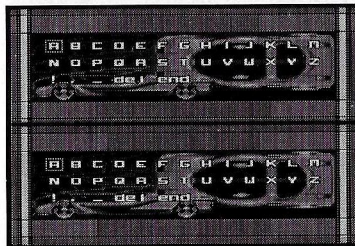
**Salida (Exit):** te lleva de nuevo a la pantalla del título.

Una vez que hayas seleccionado la modalidad de carrera, aparecerá el menú de opciones de jugador.



## OPCIONES DE LOS JUGADORES

El jugador 1 introduce información en la parte superior de la pantalla, mientras que el jugador 2 lo hace en la inferior. La información se puede introducir a la vez. Las opciones de los jugadores consisten en las siguientes pantallas:



**Nombre (Name):** elige esta opción para introducir tu nombre. Utiliza el mando direccional y cualquier botón para seleccionar una letra; si cometes un error mueve el cursor a DEL (borrar), y pulsa cualquier botón para corregir el error.

Cuando hayas introducido tu nombre, mueve el cursor hacia END (fin), y pulsa un botón para volver a la pantalla del menú de opciones.



**Controles (Control):** elige esta opción para alterar los controles a tu gusto. Puedes asignar las acciones de acelerar, frenar, utilizar armas, armas hacia arriba y armas hacia abajo a cualquier botón del controlador (A, B, X, Y, L, R). Utiliza el mando direccional para recorrer el menú hacia arriba o hacia abajo. Pulsa el botón deseado hacia el artículo destacado. Cuando hayas hecho los cambios, ve a EXIT (salida) y pulsa cualquier botón para salir.

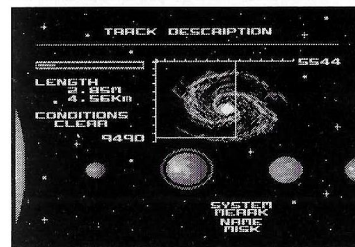


**Velocidad (Speed):** utiliza esta opción para cambiar la lectura de la velocidad, en millas o en kilómetros por hora (MPH/KPH).

**Carrera (Race):** pon en marcha los motores.

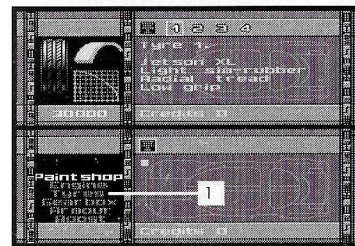
Una vez que hayas hecho todos los cambios necesarios y hayas seleccionado una carrera en el menú de opciones de los jugadores, aparecerá el siguiente menú:

## DESCRIPCIÓN DE LA PISTA

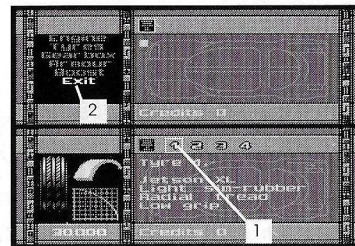


Esta pantalla te muestra el sistema solar en el que te encuentras; el planeta donde vas a correr, la longitud del circuito y las condiciones climáticas. El número de carreras en los sistemas estelares de la Federación Galáctica de Planetas Unificados varía dependiendo del nivel de dificultad que hayas elegido.

## LA TIENDA DE REPUESTOS



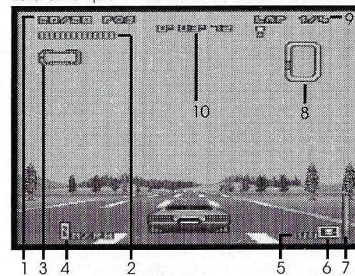
En esta pantalla puedes comprar diferentes piezas y artículos para mejorar tu vehículo (si tienes el dinero). Tu vehículo está equipado con el motor, caja de cambios, turbo, blindaje y juego de neumáticos que puedes conseguir al principio en la tienda. Cuando hayas ganado algunas carreras podrás comprar más equipo para tu coche; pero debes saber que no todas las opciones están disponibles desde el principio, porque a medida que te adentres en la galaxia encontrarás nuevos inventos alienígenas. Por eso debes ser cuidadoso con el dinero, porque algunas piezas de repuesto tienen unos precios exorbitantes, y si no eres precavido irás a la bancarrota. Utiliza el mando direccional para recorrer la lista de piezas situada en la ventana de la izquierda (1) de la pantalla y selecciona qué pieza deseas ver pulsando cualquier botón.



Una vez que hayas seleccionado una pieza, utiliza el mando direccional para ver las piezas disponibles; éstas aparecerán con una descripción debajo (1). Si no tienes suficiente dinero para comprar esa pieza, los créditos que están debajo de la descripción lanzarán destellos. Si puedes comprar, la factura de la compra se cargará directamente a tu cuenta. Para volver a la lista, dirígete al icono de la lista (2) y pulsa cualquier botón. Para empezar a correr, selecciona EXIT (salida).

## LA PANTALLA DE LA CARRERA

Esto es lo que verás cuando estés corriendo:



1. Tu posición en la carrera.
2. El cuentarrevoluciones.
3. El indicador de averías. Si se pone en rojo, quiere decir que el blindaje está gravemente afectado. Utiliza las tiras azules que están en la pista para reparar el blindaje.
4. La velocidad en millas o kilómetros por hora.
5. La barra con las armas disponibles.
6. Icono de armas en uso, que indica las armas que se están utilizando. Utiliza el botón L o R para ver las armas disponibles.
7. La barra de energía. Si llegas a la zona roja, tu coche irá a paso de tortuga. Utiliza las tiras rojas que están en la pista para recargar tu vehículo.
8. El diagrama de la pista muestra un mapa de la pista.

9. Contador de vueltas.
10. Tiempo de la carrera.

## CÓMO GANAR CARRERAS Y PREMIOS EN METÁLICO

Cuando corras en la modalidad para un jugador, debes clasificarte entre los diez primeros si quieres pasar a la siguiente carrera y conseguir premios en metálico. En la modalidad para dos jugadores, sólo hace falta que uno se clasifique entre los dos primeros para que ambos jugadores pasen a la siguiente carrera; pero para conseguir un premio en metálico hay que llegar entre los nueve primeros. Utiliza el dinero que ganes para mejorar tu vehículo en la tienda de repuestos. Tienes que acabar cada sistema estelar entre los cinco primeros de la liga de ese sistema: es la única forma de pasar al siguiente sistema estelar. Si acabas entre los nueve primeros, estos son los premios que puedes ganar:

Primera posición	100.000\$
Segunda posición	80.000\$
Tercera posición	70.000\$
Cuarta posición	60.000\$
Quinta posición	50.000\$
Sexta Posición	40.000\$
Séptima posición	30.000\$
Octava posición	20.000\$
Novena posición	10.000\$

## CONTRASEÑAS

Después de que has terminado de correr en un sistema estelar, se te dará una contraseña. Anótala y cuando la introduzcas la próxima vez que corras, podrás continuar la carrera desde donde salió dicha contraseña. Recuerda que estas contraseñas harán que vuelvas a correr en las mismas condiciones en las que estabas cuando anotaste la contraseña. Por ejemplo: si recibiste una contraseña mientras estabas corriendo en la modalidad para un jugador, con el nivel de dificultad en fácil, cuando introduzcas la contraseña, la carrera volverá a ser para un jugador en el nivel fácil. Anota bien las contraseñas y los detalles de la modalidad en la que estabas. También es útil anotar el nombre del sistema estelar en el que estás; así, cuando introduzcas su nombre en la pantalla de la contraseña, podrás comenzar la carrera en ese sistema estelar.

## MODALIDAD DE ENFRENTAMIENTO

Si utilizas un adaptador para varios jugadores de Super Nes, podrás participar en una carrera para cuatro jugadores, donde se sabrá quién es el mejor. Cuando seleccionas la modalidad de enfrentamiento, aparecerá la siguiente pantalla:

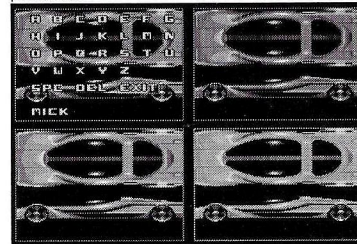


Top Gear 3000 reconoce automáticamente cuántos controladores están conectados al adaptador para varios jugadores.

Si un adaptador para varios jugadores, podrás jugar a esta modalidad de enfrentamiento uno o dos jugadores. Top Gear 3000 puede detectar automáticamente el número de controladores conectados a la SNES. Los otros vehículos contra los que corres son controlados por la inteligencia artificial de Top Gear. En la modalidad de enfrentamiento, cada jugador tiene cuatro turbos de nitrógeno sin ningún otro artilugio de alta tecnología que le ayude en la carrera. ¡Esto es lo máximo en carreras de destreza a alta velocidad!

## LAS OPCIONES DEL JUGADOR

En la modalidad de enfrentamiento, la pantalla se divide automáticamente en cuatro. El vehículo del jugador 1 aparece en la parte superior izquierda de la pantalla y los otros vehículos siguen el orden de las agujas del reloj, de tal manera el jugador cuatro ocupará la parte inferior izquierda de la pantalla.

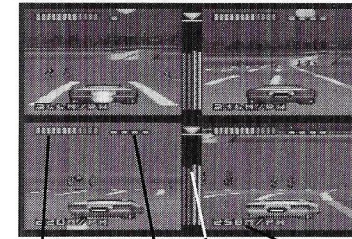


**Nombre:** para introducir tu nombre debes hacer lo mismo que en la modalidad de campeonato. Si juegas contra el ordenador, éste asignará nombres a los otros jugadores de forma automática.

**Opciones de vehículo:** en la modalidad de enfrentamiento puedes elegir entre cuatro vehículos, cada uno con sus características propias. Dos jugadores pueden seleccionar la misma configuración si así lo desean.

## LA PANTALLA DEL JUEGO

Esto es lo que verás cuando estés en la modalidad de enfrentamiento:



1. Turbo de nitró: indica cuántos turbo de nitró tienes.
2. Cuentarrevoluciones: puedes ver una lectura luminosa de las revoluciones a las que has puesto tu vehículo.
3. Puedes elegir entre ver la velocidad en millas o en kilómetros por hora.
4. Posición en la carrera: indica tu posición en la carrera.

## ARTICULOS QUE HAY EN LA PISTA

Esparcidos por la pista hay iconos que flotan; recógelos y conseguirás dinero extra, créditos o turbos de nitró. Para recoger estos artículos, pasa por encima con el coche.

En el circuito también encontrarás zonas especiales que ofrecen diferentes efectos para tu vehículo: reparación automática del vehículo, recarga, teletransportadores espacio/temporales y velocidad instantánea con el turbo de nitró. Para poder beneficiarse de estas zonas, tienes que pasar por encima con el coche.

## CONSEJOS Y SUGERENCIAS

Conduce lo más rápido que puedas y haz lo posible por no chocar contra nada.

Ahorra tu dinero y compra piezas en bloque: si compras un motor rápido y lo usas con los neumáticos estándar, no le sacarás partido a tu compra.

Evita chocar contra los otros coches. Ten cuidado al utilizar el turbo de nitró. No pierdas de vista la barra de energía. Utiliza las tiras de recarga para aumentar la potencia de tu vehículo. Cuanto más despacio conduzcas en las tiras de recarga, más combustible cogerá tu vehículo. Si es necesario, para. Intenta averiguar cómo puedes conseguir los bonos secretos.

## ¿PROBLEMAS?

Si tienes algún problema al cargar Top Gear 3000, devuélvelo al centro donde lo adquiriste, o envíalo a Gremlin Interactive Limited, en la dirección indicada en el paquete. Si tienes alguna duda relacionada con el juego, puedes llamar a Gremlin Interactive Limited, al teléfono 07-44-742-753423, en días laborables, de 9.30 de la mañana a 5 de tarde (hora inglesa).

## COPYRIGHT

Copyright 1994 Gremlin Interactive Limited. Todos los derechos reservados. Los derechos de autor de este manual y la información contenida en Top Gear 3000 pertenecen a Gremlin Graphics Limited. El propietario de este producto está autorizado a restringir su uso a un nivel personal. Quedan prohibidas la reproducción, préstamo o venta (total o parcial) del manual, así como de la información contenida en el cartucho de juego, sin la autorización previa de Gremlin Interactive Limited. Toda persona que reproduzca cualquier parte del programa en un medio público, sea cual sea la razón, incurrirá en delito de violación de los derechos de autor, y quedará sujeta a responsabilidad civil a discreción del titular del Copyright.

## GARANTÍA

Gremlin Interactive Limited se reserva el derecho a mejorar el producto descrito en este manual, en cualquier momento y sin previo aviso. Gremlin Interactive Limited no otorga ningún tipo de garantía, explícita o implícita, con respecto a este manual, su calidad, comerciabilidad, o adecuación para cualquier fin específico. Si durante los 90 días de garantía limitada surgiera algún problema en el producto en sí (es decir, no en el programa de software, el cual se suministra "tal cual") le rogamos que lo devuelva, en su condición original, al punto de venta donde lo adquirió.

# VELKOMMEN TIL FREMTIDEN

Vi er nu i år 2962.

Der er gået fem århundreder, siden 3. Verdenskrig ødelagde størstedelen af de koloniserede planeter i stjernesystemet Mælkevejen.

Det Galaktiske Konglomerat af Forenede Planeter, som kontrollerer Direktoratet for Fornuftig Underholdning, har bibeholdt en tidsalder med rolig og fredelig sameksistens gennem systematisk undertrykkelse af enhver form for yderliggående tanke eller handling, som evt. kunne "røre op i" de myldrende masser af borgere, som bebod de tolv stjernesystemer under deres embedsomsråde.

Med andre ord er alt, som har noget som helst med "sjov" at gøre, blevet analyseret, steriliseret, rensat, homogeniseret, pasteuriseret, afsensibiliseret, computeriseret og kommercialiseret "til sikkerhed for dig".

Du keder dig!

Og det gør også et stigende antal af spændingsnarkomaner, som er på kant med loven, og som har for mange penge og for lidt spænding i deres liv til at holde dem beskæftigede. Der findes kun én kur mod kedsomheden og selvtilfredsheden i livet i det 30. århundrede for disse yderliggående elementer, og det er Top Gear 3000 Udfordringen!

En gang hvert årtusinde sætter de rigeste, modigste og bedst kvalificerede racerkørere alt på et brædt i dette motorløb over alle motorløb.

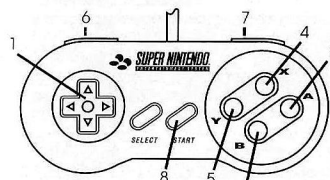
Idet de kombinerer det 30. århundredes højteknologiske, SCI-FI dippedsatsamfund med den hjertestoppende og dristige handling i et 20. århundredes automobilvæddeløb, har disse banditter og racerkørere foranlediget en ulovlig turnering, som vil tage dig drønende igennem planeterne i konglomeratet. Drøn igennem tolv stjernesystemer, med fuld eller halv skærm i modus for én spiller, eller del skærmen i to i Mesterskabsmodus til samtidig konkurrence. Hvis du bruger en Super NES flerspiller-adapter, gør Top Gear 3000 det muligt for dig at køre motorløb i VS Modus til fire samtidigt konkurrerende spillere med en skærm, som er delt i fire.

Spænd dig fast bag rattet i de hurtigste, mest teknologisk avancerede køretøjer, der nogensinde er blevet bygget til vejkørsel, og kød dit livs vildeste ridt ..... Top Gear 3000!

## SÅDAN STARTER DU SPILLET

1. Sluk for strømtilførslen på din Super Nintendo Entertainment System™. Du må *aldrig* indsætte eller fjerne en spillekassette, mens der er tændt for strømmen.
2. Indsæt spillekassetten i spalten på din SNES™. Tryk kassetten ned for at låse den på plads.
3. Tænd for strømtilførslen.
4. Du kan trykke på **en hvilken som helst tast** på et vilkårligt tidspunkt under introduktionen for at gå forbi introduktionsskærmene og direkte ind i Hovedmenuen.
5. Hvis du ønsker at se et kort demonstrationsspil, skal du vente, til introduktionen er færdig. Demonstrationsspillet vil derefter blive kørt. Tryk på **en hvilken som helst knap** på et vilkårligt tidspunkt i løbet af demonstrationsspillet for at gå direkte ind i hovedmenuen.

## STYREFUNKTIONER



Under Spillemuligheder, Setup Modus og Reservedelsslager

- |               |                                       |
|---------------|---------------------------------------|
| 1. Styrepult: | Flytter markøren til valg af mulighed |
| 2. A-knappen: | Aktiverer en valgmulighed             |
| 3. B-knappen: | Aktiverer en valgmulighed             |
| 4. X-knappen: | Aktiverer en valgmulighed             |
| 5. Y-knappen: | Aktiverer en valgmulighed             |

### I Væddeløbsmodus

- |               |  |
|---------------|--|
| 1. Styrepult: | Højre og venstre styrer din bil            |
| 2. A-knappen: | Sætter et våben i gang                     |
| 3. B-knappen: | Bruges ikke                                |
| 4. X-knappen: | Accellererer                               |
| 5. Y-knappen: | Bremser                                    |
| 6. L-knappen: | Bladrer igennem de forskellige våben (op)  |
| 7. R-knappen: | Bladrer igennem de forskellige våben (ned) |
| 8. Start:     | Pauserer                                   |

Bemærk: Dette er det standardindstillede setup af styringen. Du vil få at vide, hvordan du kan ændre disse indstillinger senere i håndbogen.

## MODUS TIL SPILLETS SETUP

Når du starter spillet, brug en vilkårlig knap til at forbigå introduktionsskærmene, og du vil blive præsenteret for det nedenstående skærbillede. Vælg Mesterskabsmodus til motorløb for 1 eller 2 spillere, eller vælg VS Modus til motorløb for 1 til 4 spillere.



## MESTERSKABSMODUS

Når du vælger denne modus, vil det nedenstående skærbillede komme op.



**Valgmuligheder (OPTION):** Vælg denne, hvis du vil tænde og slukke for baggrundsmusikken, og for at vælge sværhedsgraden på niveauet. Brug styrepulten til at vælge og en vilkårlig knap til at hoppe frem og tilbage mellem de forskellige valg, og når du har foretaget dit valg, flyt hen til Afslut (EXIT) og tryk på en vilkårlig knap.

**1 spiller, fuld skærm (PLAYER FULL):** Vælg denne mulighed, hvis du vil starte motorløbet i modus for 1 spiller med fuld skærm.

**1 spiller, delt (1 PLAYER SPLIT):** Vælg denne mulighed, hvis du vil starte motorløbet i modus for 1 spiller med en vandret delt skærm, og computeren vil vælge en bil som modstander i løbet. Din bil vil blive afbildet øverst i skærbilledet og computerens forreden.

**2 spillere (2 PLAYERS):** Vælg denne mulighed, hvis du vil starte motorløbet i modus for 2 spillere med en vandret delt skærm. Du kan kun vælge denne mulighed, hvis der er to styrepulte tilsluttet din SNES.

**Password:** Vælg denne mulighed, hvis du vil indtaste et password og fortsætte med motorløbet fra dér, hvor du slap.

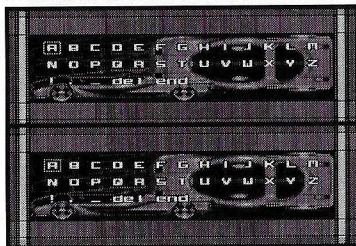
**Afslut (EXIT):** Tager dig tilbage til titelskærmen.

Så snart du har valgt en løbsmodus, vil menuen Spillermuligheder komme frem.



## SPILLERMULIGHEDER

Spiller 1 indtaster sine oplysninger i den øverste del af skærmbilledet, mens Spiller 2 indtaster sine oplysninger i den nederste del af skærmbilledet. Begge spillere kan indtaste oplysninger på samme tid. Spillermuligheder består af de nedenstående skærmbilleder:



**Navn (NAME):** Brug denne mulighed til at indtaste dit navn. Brug styrepulten og en vilkårlig knap for at vælge et bogstav. Hvis du laver en fejl, kan du flytte markøren til DEL og trykke på en knap for at slette fejlen. Så snart du har indtastet dit navn, skal du flytte markøren til END og trykke på en knap for at vende tilbage til menuen Spillermuligheder.



**Styring (CONTROL):** Vælg denne mulighed for at lave om på kontrolknapperne efter behov. Acceleration, bremsning, brug af våben, våben op og våben ned kan konfigureres til en vilkårlig knap (A, B, X, Y, L eller R) på styrepulten. Brug styrepulten til at hoppe frem og tilbage i menuen, tryk på den knap, som du ønsker at bruge til den fremhævede genstand. Når du har foretaget ændringerne, hop ned på AFSLUT (EXIT) og tryk på en vilkårlig knap til afslutning.

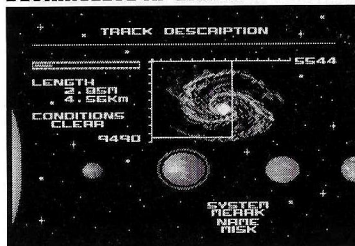


**Hastighed (SPEED):** Vælg denne mulighed for at ændre på hastighedsenheden (MPH eller KPH).

**Motorløb (RACE):** Start dine motorer.

Når du har foretaget alle de ændringer, som du har brug for, og har valgt løb fra menuen Spillermuligheder, vises de nedenstående menuskærme.

## BESKRIVELSE AF BANEN

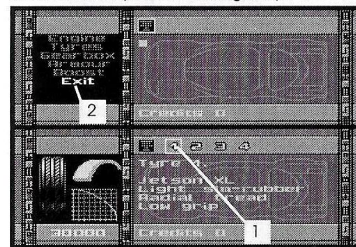


Dette skærmbillede viser dig det aktuelle solsystem og den planet, hvor løbet vil finde sted, væddeløbsbanens længde og vejrforholdene. Antallet af løb i hvert enkelt stjernesystem i det Galaktiske Konglomerat af Forenede Planeter varierer afhængigt af sværhedsgraden af det spileniveau, som du har valgt at køre i.

## RESERVEDELSLAGER



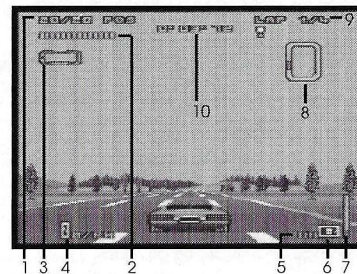
I dette skærmbillede kan du købe forskellige tilføjelser og forstærkninger til din bil (hvis du altså har råd). Din bil er allerede blevet udstyret med den første motor, gearkasse, accelerator, panser og et sæt dæk, som findes på lageret. Efter du har vundet et par løb, skulle du være i stand til at købe mere udstyr til din bil, men bemærk venligst, at ikke alle muligheder står til rådighed fra begyndelsen, idet mere fremmedartede opfindelser opdaget, efterhånden som du rejser længere ind i galaksen. Så du er nødt til at holde godt styr på dine penge, da nogle af ågerpriserne for reservedelene næsten stensikkert vil gøre dig fallit. Brug styrepulten til at hoppe op og ned gennem listen over reservedele i vinduet til venstre (1) i skærmbilledet, vælg de dele, som du ønsker at se, ved at trykke en vilkårlig knap.



Når du har valgt, hvilke dele du ønsker at se, brug styrepulten til at bladre igennem de forhåndenværende reservedele, og nummeret på de dele, som er til rådighed, vil blive vist ovenover beskrivelsen af reservedelen (1). Hvis du ikke har penge nok til at købe reservedelen, vil din kredit nedenunder beskrivelsen af reservedelen blinke. Hvis du har råd til at købe noget, vil dette automatisk blive debiteret din konto. For at vende tilbage til listen skal du hoppe tilbage til ikonen for listen (2) og trykke på en vilkårlig knap. Vælg Afslut (EXIT), hvis du vil starte motorløbet.

## VÆDDELØBSSKÆRMEN

Dette er, hvad du vil kunne se, mens du kører.



1. Din position i løbet.
2. Omdrejningsviser.
3. Skademåler. Hvis den bliver rød, er dit panser blevet alvorligt beskadiget, og omfanget af skaden vil gøre din bil langsommere. Brug de blå reparationsstriber på banen for at reparere dit panser.
4. Hastighedsenhed (MPH/KPH).
5. Antallet af forhåndenværende våben.
6. Ikon for våben i brug. Denne angiver, hvilket våben er i brug, og du kan bruge L/R-knapperne til at bladre igennem de våben, som er til rådighed for dig.
7. Energisøjle. Hvis den er rød, vil din bil køre med samme hastighed som en elektrisk møbkelevogn. Brug de røde striber på banen til at oplade din motor.
8. Banediagram. Dette viser dig et kort over banen.
9. Omgangstæller.
10. Timer af løbet.

## VINDERLØB OG GEVINSTER

Når du kører i modus for 1 spiller, er du nødt til at komme blandt de ti bedste for at opfylde betingelserne for at modtage gevinst og for at deltage i næste løb. I modus for 2 spillere behøver kun den ene spiller at komme blandt de ti bedste, for at begge spillere kan deltage i det næste løb, men du skal være blandt de ni bedste for at modtage gevinster. Brug gevinsterne til at forbedre din bil på Reservedelsogeret. Du skal være blandt de fem bedste på Systemets Klubtavl efter hvert stjernesystem for at kunne deltage i løbet i det næste stjernesystem. Hvis du har fuldført et løb blandt de ni bedste, vil du modtage nedenstående gevinster:

Førsteplads \$100.000	Sjetteplads \$40.000
Andenplads \$80.000	Syvendeplads \$30.000
Tredjeplads \$70.000	Ottendeplads \$20.000
Fjerdeplads \$60.000	Niendeplads \$10.000
Femteplads \$50.000	

## PASSWORDS

Efter du har kørt igennem et stjernesystem, vil du få et password. Skriv dette password ned. Når du indtaster dit password, næste gang du kører motorløb, vil du kunne fortsætte fra det punkt, hvor du fik dit password. Husk, at disse passwords automatisk vil huske de indstillede løbsforhold som præcist de samme, som da du fik dit password. Hvis du f.eks. modtog et password, mens du kørte i modus for 1 spiller med sværhedsgraden indstillet til let, sættes indstillingerne til modus for 1 spiller med sværhedsgraden let. Skriv dit password udføreligt ned og notér, hvilken modus du kører i. Det er også værd at skrive navnet på det aktuelle stjernesystem ned, idet indtastning af dets navn i password-skærmen vil gøre det muligt for dig at starte fra dette stjernesystem.

## VS MODUS

Hvis du bruger en Super NES flerspiller-adapter, kan du køre i et løb med fire konkurrenter igennem de otte baner for at se, hvem den absolut bedste racerfører er. Når du vælger VS modus, vil det nedenstående skærmbillede komme frem:

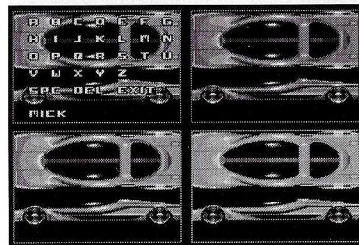


Top Gear 3000 kan automatisk føle, hvor mange styrepulte der er sat til i din flerspiller-adapter.

Hvis du ikke har en flerspiller-adapter, kan du stadig spille i VS Modus med en eller to spillere. Top Gear 3000 vil automatisk spore antallet af styrepulte, som er tilsluttet din SNES. De andre biler, som du racer imod, kontrolleres af Top Gears kunstige intelligens. I VS Modus har hver enkelt spiller fire nitrogen acceleratorer hver og ingen andre højteknologiske dippedutter til at hjælpe dem med at vinde løbet - dette er det absolut sværeste indentor kvalificeret racerløb med høj hastighed.

## SPILLERMULIGHEDER

I VS Modus deles skærmen automatisk op i fire dele, og Spiller 1s bil findes i øverste venstre hjørne. De andres biler er arrangeret i retning med uret, dvs. at Spiller 4s bil findes i nederste venstre hjørne.

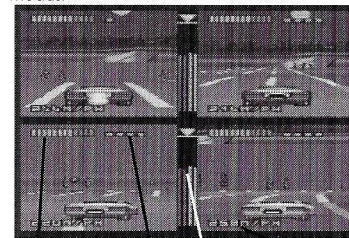


**Navn:** Indtast dit navn præcist på samme måde som i Mesterskabsmodus. Hvis du spiller imod computeren, vil den automatisk selv navngive de andre racerførere.

**Køretøjmuligheder:** VS Modus tilbyder dig et udvalg af fire køretøjer, som hver især har særlige præstationsspecifikationer. Hver spiller kan vælge den samme konfiguration alt efter ønske.

## SPILLESKÆRM

Dette er, hvad du vil se, hvis du kører i VS Modus:



1. Nitrogen acceleratorer: Her angives hvor mange nitrogen acceleratorer, du har.
2. Omdrejningsviser: En lysdiode-display over bilens omdrejninger.
3. Hastighedsenhed (MPH/KPH).
4. Løbsposition: Her angives din position i løbet.

## GENSTANDE PÅ BANEN

Rundt omkring på banen findes der svævende opsamlingskoner, som vil give dig ekstra kredit eller ekstra acceleratorer. Du opsamler disse genstande ved at køre din bil igennem dem.

Rundt omkring på banen findes der også særlige zoner, der tilbyder forskellige effekter til din bil som f.eks. automatisk reparation eller opladning af køretøjet, forvrængning af rum/tid for køretøjet og øjeblikkelige acceleratorer. Hvis du vil drage fordel af disse zoner, skal du bare køre din bil henover dem.

## VINK OG GODE RÅD

Kør så hurtigt, som du kan, og undgå at ramle ind i noget.

Spar på dine penge og køb udstyr i sæt. Køb af en hurtig motor sammen med kørsel på almindelige dæk vil ikke hjælpe dig med at få det bedste ud af din bil eller dine indkøb.

Undgå at støde ind i din modstanders bil.

Brug dine acceleratorer med omtanke.

Hold godt øje med din energisøjle, og brug opladningsstriberne til at tilføre energi til din bil. Jo langsommere du kører henover striberne, jo mere brændstof vil din bil samle op. Stop, hvis det er nødvendigt.

Prøv at finde ud af, hvordan du opnår de hemmelige bonuser.

## PROBLEMER?

Hvis du har problemer med at indlæse Top Gear 3000, skal du tage det tilbage til forhandleren eller sende det til Gremlin Interactive Limited. Adressen findes på emballagen. Hvis du har nogle spørgsmål angående spillet, står Gremlin Interactive Telefontjeneste til rådighed på telefonnummer +44 (0)742 753 423, mandag til fredag mellem klokken 9.30 og 17.00 (engelsk tid).

## OPHAVSRET

Ophavsret 1994 Gremlin Interactive Limited. Med forbehold af alle rettigheder. Denne håndbog og de oplysninger, som er indeholdt i Top Gear 3000, er et produkt under ophavsret af Gremlin Interactive Limited. Ejeren af dette produkt må kun bruge det til hans eller hendes eget personlige brug. Der må ikke overføres, videregives eller sælges dele af denne håndbog eller oplysninger på Game Pak uden forudgående tilsagn fra Gremlin Interactive Limited. Enhver person eller personer, som reproducerer en vilkårlig del af programmet, i et vilkårligt medie, af en vilkårlig grund vil være skyldige i krænkelse af loven om ophavsret og underlagt civilansvar, som indehaveren af ophavsretten finder passende.

## GARANTI

Gremlin Interactive Limited forbeholder sig ret til at foretage forbedringer til produktet, som beskrives i denne håndbog, på et vilkårligt tidspunkt og uden varsel.

Gremlin Interactive Limited giver ingen garanti, både udtrykkelig eller underforstået, med hensyn til denne håndbog, dens kvalitet, salgbarhed eller egnethed til bestemte formål.

Hvis der i den begrænsede garantiperiode på 90 dage skulle vise sig en mangel i selve produktet (dvs. ikke programmet, som leveres "som det er"), skal det returneres i dets oprindelige tilstand til forhandlingsstedet.

# VÄLKOMMEN TILL FRAMTIDEN

Året är 2962.

Fem sekler har gått sedan det tredje världskriget utplånade de flesta koloniserade planeterna i galaxen Vintergatan.

Galaktiska Konglomeratet av Förenade Planeter, som styr Departementet För Resonabel Underhållning, har lyckats upprätthålla lugn och fredlig samexistens, detta tack vare ett systematiskt undertryckande av varje radikal tanke eller handling som kan tänkas utlösa massorna i de tolv solsystem som ligger inom konglomeratets jurisdiktion.

Med andra ord, vad som helst som på något vis liknar "skoj" har analyserats, steriliserats, sanerats, homogenerats, pasteuriserats, avkänslats, datoriserats och kommersialiserats "för din egen säkerhets skull".

Du är uttråkad!

Du är inte ensam. Ett växande antal lagbrytande som har för mycket pengar och inte tillräckligt med spännande utmaningar för att hålla sig sysselsatta är lika uttråkade. För dessa radikaler finns det bara en kur mot det uttråkade och utsätande livet i det 30:e århundradet: Top Gear 3000 Challenge!

Vart tusende år sätter de rikaste, modigaste och skickligaste bilförarna sina liv på spel i en tävling som saknar motstycke i universum.

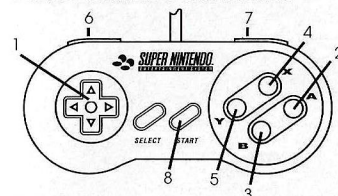
Genom att kombinera högteknologiska science fiction-prylar från det 30:e århundradet med de stenhårda, ohyggligt spännande biltävlingarna från det 20:e århundradet har dessa förare skapat en illegal turnering som körs mellan konglomeratets planeter. Tävla i 12 solsystem, med hel eller delad skärmbild, i enspelarläge. Tävla i mästerskap för två spelare på delad skärmbild. Med en Super NES flerspelar-adapater kan du i Top Gear 3000 dessutom låta upp till 4 spelare tävla mot varandra på en fyrdelad skärmbild.

Spänn fast dig bakom ratten i de snabbaste och mest teknologiskt avancerade markfordon som någonsin byggts. Du får ditt livs vildaste åktur med Top Gear 3000!

## STARTA SPELET

1. För strömbrytaren på din Super Nintendo Entertainment System™ till läget "OFF". Stoppa *aldrig* in eller plocka ut en spelkassett när strömmen är inkopplad.
2. Stoppa in spelkassetten i avsedd öppning på SNES™-enheten. Tryck fast den ordentligt så att den låser fast.
3. För strömbrytaren till läget "ON".
4. Du kan när som helst under introduktionen gå direkt till huvudmenyn genom att trycka på **valfri** knapp.
5. Om du vill titta på en kort demo väntar du till dess att introduktionen är avslutad. Demon visas direkt efter denna. Du kan när som helst under denna demo gå direkt till huvudmenyn genom att trycka på **valfri** knapp.

## STYRPLATTANS FUNKTIONER



Vid val av alternativ (Options), tävlingsform (Setup Mode) samt i reservdelbutiken (Parts & Body Shop) är funktionerna som följer:

- |                      |   |
|----------------------|---|
| 1. RIKTNINGSKONTROLL | Flyttar markören till önskat alternativ.  |
| 2.A-KNAPPEN          | Aktiverar ett alternativ.   |
| 3.B-KNAPPEN          | Aktiverar ett alternativ.   |
| 4.X-KNAPPEN          | Aktiverar ett alternativ.   |
| 5.Y-KNAPPEN          | Aktiverar ett alternativ.   |
|                      | <b>Vid tävlingskörning</b>  |
| 1. RIKTNINGSKONTROLL | Styr bilen med VÄNSTER och HÖGER. Avfyrar aktivt vapen. Används inte. Gasa. Bromsa. Blåddrar igenom vapenförteckningen (uppåt). |
| 2.A-KNAPPEN          |   |
| 3.B-KNAPPEN          |   |
| 4.X-KNAPPEN          |   |
| 5.Y-KNAPPEN          |   |
| 6.L-KNAPPEN          | Blåddrar igenom vapenförteckningen (nedåt).   |
| 7.R-KNAPPEN          | Paus  |
| 8. STARTKNAPPEN      |   |

Obs: Detta är styrplattans standardfunktioner. Längre fram i handboken tar vi upp hur du kan ändra på dessa.

## VAL AV TÄVLINGSFORM

När du startar spelet kan du genom att trycka på valfri knapp hoppa över introduktionsskärmarna. Du får då upp följande skärmbild. Välj Turnering (Championship Mode) för en eller två spelare, eller Alla Mot Alla (VS Mode) för en till fyra spelare.



## TURNERING

När du väljer denna spelform visas följande skärmbild:



**Options (Alternativ):** Här kan du slå av eller på musik samt välja svårighetsgrad. Markera det som ska ändras med hjälp av riktningskontrollen och växla mellan alternativen genom att trycka på valfri knapp. När du gjort dina val markerar du "EXIT" (Avsluta) och trycker på valfri knapp.

**1 Player Full (1 spelare, hel skärmbild):** Välj detta om du vill spela ensam på hel skärmbild.

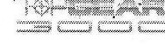
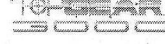
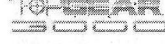
**1 Player Split (1 spelare, delad skärmbild):** Välj detta alternativ för att spela ensam på en horisontellt delad skärmbild. Datorn kommer att välja motsändarbil. Din bil visas på den övre halvan och datorns på den undre.

**2 Players (2 spelare):** Välj detta alternativ för att spela med två deltagare på en horisontellt delad skärmbild. Du kan bara välja detta alternativ om två styrplattor är anslutna till SNES-enheten.

**Password (Lösenord):** Välj detta för att skriva in ett lösenord och fortsätta från den punkt du avbröt tävlandet.

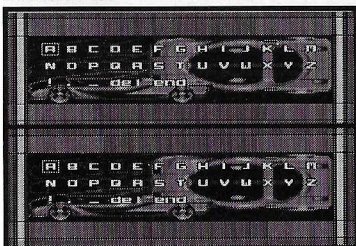
**Exit (Avsluta):** Detta tar dig till titelskärmen.

När du valt tävlingsform visas menyen Spelaralternativ (Player Options).

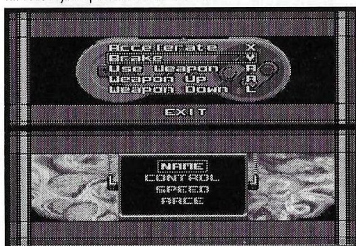


## SPELARALTERNATIV (PLAYER OPTIONS)

Spelare 1 skriver in sin information på skärmens övre halva och spelare 2 på den undre halvan. Det går att skriva samtidigt. Spelaralternativ består av följande underskränor:



**Name (Namn):** Väj detta för att skriva ditt namn. Flytta markören med riktningsskärmen och bekräfta med valfri knapp. Om du gör ett misstag flyttar du markören till "DEL" (Radera) och trycker på valfri knapp. När du skrivit in hela namnet flyttar du markören till "END" (Avsluta) och trycker på valfri knapp, vilket för dig tillbaka till menyn Spelaralternativ.



**Control (Styrplattan):** Väj detta om du vill ändra på knapparnas funktioner så att de passar dig bättre. Gas, broms, avfyr vapen samt bläddra igenom vapenförteckningen uppåt och nedåt kan konfigureras till valfria knappar (A, B, X, Y, L, R) på styrplattan. Gå upp eller ned på listan med riktningsskärmen och tryck på den knapp du vill ska programmeras med markerat alternativ. När du gjort dina ändringar går du till "EXIT" och trycker på valfri knapp.

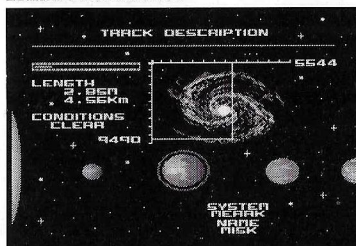


**Speed (Hastighet):** Här kan du avgöra om hastigheten på din mätare ska anges i MPH eller KPH.

**Race (Tävla):** Starta motorena!

När alla ändringar är genomförda och du valt "RACE" på menyn Spelaralternativ visas följande:

## BANBESKRIVNING

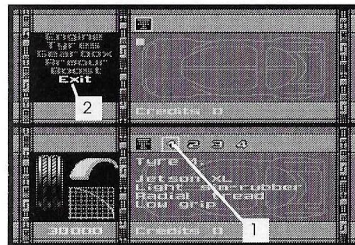


På denna skärm visas aktuellt solsystem, den planet du kommer att tävla på, banans längd samt väderförhållanden. Antalet tävlingar i varje solsystem tillhörande Galaktiska Konglomeratet av Förenade Planeter kommer att variera, beroende på vilken svårighetsgrad du väljer.

## RESERVDLSBUTIKEN



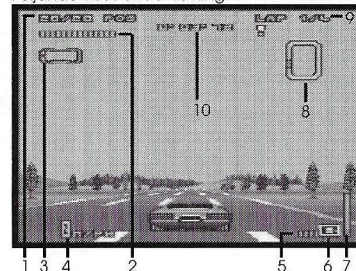
På denna skärm kan du köpa olika prestationshöjande tillbehör till din bil — om du har råd. Din bil levereras försedd med den första motorn, växellådan, extrakraft, pansar och en omgång däck. När du vunnit ett par lopp bör du ha råd med extra utrustning. Läggs dock märke till att inte alla godsaker är tillgängliga vid spelets början. Många nya uppfinningar av främmande ursprung tillkommer när du reser till andra delar av galaxen. Du måste hushålla med dina pengar eftersom vissa av reservdelspriserna är skyhöga, och riskerar att ruinera dig. Bläddra genom katalogen i skärmens vänstra kolumn (1) med hjälp av riktningsskärmen, och välj de delar du vill titta närmare på genom att trycka på valfri knapp.



När du valt de delar du vill titta närmare på går du igenom dessa med riktningsskärmen. Antalet tillgängliga delar i varje kategori visas ovanför beskrivningen av delen i fråga (1). Om du inte har tillräckligt med pengar för att kunna köpa delen kommer din kreditsumma, under beskrivningen av delen, att blinka. Om du däremot har råd med delen i fråga dras summan automatiskt från ditt konto. Gå tillbaka till katalogen genom att gå till ikonen för denna (2), och tryck sedan på valfri knapp. Börja tävlingen genom att välja "EXIT".

## TÄVLINGSSKÄRMBILDEN (RACE SCREEN)

Följande visas under tävling:



1. Din placering.
2. Varvräknare.
3. Skademätare. Om denna går över i rött är ditt pansar allvarligt skadat, vilket medför att din bil tappar fart. Använd de blå reparationszonerna på banan till att reparera ditt pansar.
4. Hastighetsmätare.
5. Stapel för antal tillgängliga vapen.
6. Ikon för aktivt vapen. Byt till ett annat tillgängligt vapen med hjälp av L- eller R-knapparna.
7. Kraftmätare. Om denna går över i rött kommer din bil att vara lika snabb som en elektrisk gaffeltruck. Ladda om bilen med hjälp av banans röda bränslezoner.
8. Karfva över banan.
9. Återstående varv.
10. Tävlingsur.

## SEGER OCH PRISPENGAR

Vid tävling för en deltagare måste du komma in bland de 10 bästa i ett lopp för att vinna prispengar och kvala in till nästa lopp. Vid tävlingar med två deltagare räcker det om en av dem kommer in bland de 10 bästa för att båda ska kvala in till nästa lopp, men en spelare måste vara bland de nio bästa för att vinna prispengar. Använd prispengarna till att förbättra bilen med hjälp av delar från Reservdelsbutiken. Du måste ligga bland de fem bästa i huvudserien efter varje solsystem för att kvala in till nästa system. Prispengar utbetalas enligt följande:

1:a plats 100 000 USD	6:e plats 40 000 USD
2:a plats 80 000 USD	7:e plats 30 000 USD
3:e plats 70 000 USD	8:e plats 20 000 USD
4:e plats 60 000 USD	9:e plats 10 000 USD
5:e plats 50 000 USD	

## LÖSENORD

När du tävlat dig igenom ett solsystem får du ett lösenord. Anteckna det. När du startar nästa spel kan du fortsätta från den punkt du fick lösenordet. Kom ihåg att dessa lösenord automatiskt återskapas av **exakta** tävlingsförhållanden som gällde tidigare. Exempel: om du fick ett lösenord när du tävlade i spelformen en deltagare, med svårighetsgraden "Enkel" (Easy), kommer dessa förhållanden också att gälla när du återupptar spelet. Tillsammans med lösenorden bör du därför även skriva upp exakt vilken tävlingsform det gäller, samt det solsystem du tävlade i, eftersom du kan ange solsystem på skärmen Lösenord och starta i detta.

## ALLA MOT ALLA (VS MODE)

Om en Super NES flerspelar-adapt används kan upp till fyra spelare tävla mot varandra på de åtta banorna för att avgöra vem som verkligen är den bästa föraren. När du väljer "Alla Mot Alla" (VS Mode) visas denna skärm:

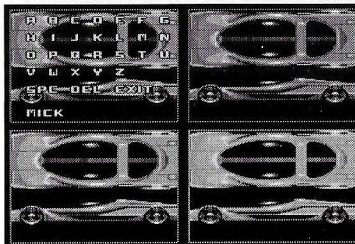


Top Gear 3000 vet automatiskt hur många styrplattor som är anslutna.

Även om du inte har en adapter kan du välja "Alla Mot Alla", då med en eller två deltagare. Top Gear 3000 vet automatiskt hur många styrplattor som är anslutna till SNES-enheten. Övriga deltagande bilar styrs av Top Gears artificiella intelligens. I spelformen "Alla Mot Alla" har varje spelare fyra nitroladdningar för extra kraft, men inga andra högteknologiska tillbehör. Detta är det optimala vad gäller skicklighet i tävlingskörning i höga hastigheter.

## SPELARALTERNATIV (PLAYER OPTIONS)

Vid spelformen "Alla Mot Alla" delas skärmbilden automatiskt i fyra delar. Spelare 1 har sin bil längst upp till vänster och de övriga är utplacerade medsols, vilket betyder att spelare 4 finns längst ner till vänster.

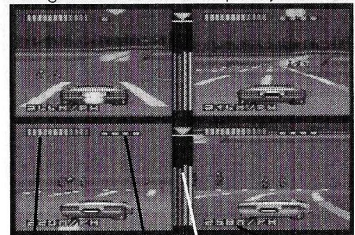


**Name (Namn):** Namnen skrivs in på precis samma sätt som vid turneringen. Om du spelar mot datorn kommer den att namnge de andra förarna.

**Vehicle Option (Val av fordon):** I spelformen "Alla Mot Alla" finns det fyra bilar att välja mellan, var och en med sina unika specifikationer. Varje spelare kan, om så önskas, välja samma bil.

## TÄVLINGSSKÄRMEN (PLAY SCREEN)

Tävling "Alla Mot Alla" ser ut på följande sätt:



1. Nitroladdningar: Här anges hur många nitroladdningar du har kvar.
2. Varvräknare: En LED-mätare anger motorns varvtal.
3. Hastighetsmätare i MPH eller KPH.
4. Placering: Denna anger din aktuella placering i loppet.

## FÖREMÅL PÅ BANAN

På banorna finns flytande ikoner att plocka upp. Dessa ger dig extra pengar eller extra nitroladdningar. Plocka upp dessa genom att köra igenom dem. På banorna finns även speciella zoner som påverkar din bil, t. ex. automatiska reparationer eller omladdningar, tidsförväringar och direkt fartökning. Dra nytta av dessa zoner genom att helt enkelt passera över dem.

## GODA RÅD OCH TIPS

Kör så fort du kan och undvik att kollidera med någonting.

Spara pengar och köp utrustning i grupper. En extra stark motor i kombination med standarddäck ger inte maximal effekt för din bil och gör inte motorn rättvisa.

Undvik att kollidera med andra bilar.

Var försiktig när du använder nitroladdningarna.

Håll alltid ett öga på kraftmätaren, och använd dig av omladdningszonerna för påfyllning. Ju långsammare du kör över dessa zoner, desto mer fylls på. Stanna om så behövs.

Försök att komma underfund med hur man kommer åt den hemliga bonusen.

## PROBLEM?

Om du har problem med att ladda Top Gear 3000 ska du lämna tillbaka kassetten på inköpsstället eller skicka den till Gremlin Interactive Ltd på den adress som finns angiven på förpackningen. Om du har några frågor rörande själva spelet kan du ringa Gremlin Interactive Helpline vardagar 9.30 - 17.00 engelsk tid på telefon 00944/742/75 34 23.

## COPYRIGHT

Copyright 1994 Gremlin Interactive Limited. Samtliga rättigheter förbehållna. Copuright för denna handbok samt informationen lagrad i kassetten Top Gear 3000 tillhör Gremlin Interactive Limited. Ägaren av denna produkt får endast använda den för personligt bruk. Ingen person får överföra, ge bort eller sälja hela eller delar av denna handbok eller information på spelkassetten utan att först ha erhållit tillstånd från Gremlin Interactive Limited. Den eller de personer som reproducerar hela eller delar av

programvaran i någon form, oavsett orsak, gör sig skyldig till brott mot upphovsmannarätten och kan dömas att betala skadestånd.

## GARANTI

Gremlin Interactive Limited förbehåller sig rätten att när som helst och utan förvarning förbättra den produkt som finns beskriven i denna handbok.

Gremlin Interactive Limited ger inga garantier, vare sig uttryckliga eller underförstådda, vad gäller denna handboks kvalitet, säljbarhet eller lämplighet för något ändamål.

Om något fel uppstår under de 90 dagar den begränsade garantin gäller för själva produkten (ej programvaran, som tillhandahålls i befintligt skick) ska kassetten, i originalskick, lämnas tillbaka till inköpsstället.

# TERVETULOA TULEVAISUUTEEN!

On vuosi 2962.

Viisi vuosisataa on kulunut siitä, kun kolmas maailmansota tuhosi useimmat linnunradan siirtokuntaplaneetat.

Yhtyeiden planeettojen galaktinen konglomeraatti, joka kontrolloi Hyväksyttävän huivittelen virastoa, on säilyttänyt ajanjakson tyyntä ja rauhanomaista rinnakkaiseloa tukahduttamalla systemaattisesti kaikki radikaalit ajatukset tai toimet, jotka saattavat "lietsoa" heidän hallintoalueensa kahdeksatoista tähtisysteemissä asuvia kuhisevia asukasmassoja.

Toisin sanoen kaikki se, mikä muistuttaa edes vähän "huvia" on analysoitu, steriloitu, tehty hygieeniseksi, homogenoistettu, pastöroitu, epäherkistetty, tietokoneistettu ja kaupallistettu "oman turvallisuutesi takia".

Ei ihme, että olet ikävystynyt!

Niin on myös kasvava määrä lainsuojattomia jännityksen etsijä, joilla on liikaa rahaa eikä tarpeeksi jännitystä elämässään, mikä antaisi heille puuhaa. Näille radikaaleille elementeille on olemassa vain yksi keino, joka parantaa ikävystymisen ja itsetyytyväisyyden 30. vuosisadan elämässä, nim. Top Gear 3000 haaste!

Kerran vuosituhanessa kaikkein rikkaimmat, rohkeimmat ja taitavimmat ajajat vaarantavat kaikkensa äärimmäisessä autokilpailussa.

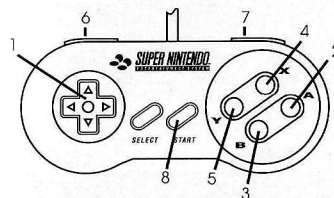
Yhdistämällä 30. vuosisadan huipputekniikan ja SCI-FI-kapineet 20. vuosisadan autokilpailujen pelottavan ja hermoja raatelevan toiminnan kanssa nämä bandiitkilpailijat ovat perustaneet laittoman turnauksen, joka vie sinut viuhuen planeettakonglomeraatin halki. Ajat kilpaa kahdeksatoista tähtisysteemin läpi, täydessä tai moninäytössä yhden pelaajan tilassa tai moninäytössä kahden pelaajan samanaikaisessa mestaruuskilpailutilassa. Käyttämällä Super NES monipelaaja-adapteria Top Gear 3000:ssa pystyt kilpailemaan neljän pelaajan samanaikaisessa V.-kilpailutilassa nellosaisessa näytössä.

Kiinnitä turvavyö ja istu kaikkein nopeimman ja teknologisesti kehittyneimmän ajoneuvon ohjauspyörän taakse elämäsi hurjimmalle ajomatkalle... Top Gear 3000:lle!

## PELIN ALOITUS

1. Pane virtakytkin POIS PÄÄLTÄ Super Nintendo Entertainment System™ järjestelmään. *Älä* pane pelikasettia sisään tai ota sitä pois, kun virta on päällä.
2. Pane pelikasetti sisään SNES™ koneeseen. Paina kasetti hyvin alas lukitaksesi sen paikalleen.
3. Pane virtakytkin PÄÄLLE.
4. Voit painaa **mitä näppäintä tahansa** milloin tahansa esittelyn aikana ohittaaksesi esittelyruudun ja pääset suoraan päävalikkoon.
5. Jos haluat katsella lyhyen demon, odota, kunnes esittely on lopussa. Demo ajetaan sitten. Paina **mitä näppäintä tahansa** milloin tahansa demon aikana päästäksesi suoraan päävalikkoon.

## OHJAIMEN TOIMINNOT



Pelivaihtoehtojen, asetustilan ja osan "Varaosat & korinrakennus" aikana:

1. PeliOhjain: Siirtää kohdistimen vaihtoehdon valitsemiseksi.
2. A-näppäin: Aktivoi vaihtoehdon.
3. B-näppäin: Aktivoi vaihtoehdon.
4. X-näppäin: Aktivoi vaihtoehdon.
5. Y-näppäin: Aktivoi vaihtoehdon.

### Kilpailutilassa

1. PeliOhjain: Vasemmalle ja oikealle, ohjaa autoasi.
2. A-näppäin: Laukaisee aseesi.
3. B-näppäin: Ei käytetä.
4. X-näppäin: Kiihdyttää.
5. Y-näppäin: Jarruttaa.
6. L-näppäin: Selaa aseet läpi (ylös).
7. R-näppäin: Selaa aseet läpi (alas).
8. Aloitus: Pitää tauon.

Huom! Tämä on ohjaimen oletussäätö. Pääset selville ohjekirjan myöhemmässä vaiheessa, kuinka nämä säädöt muutetaan.

## PELIN ASETUSTILA

Kun aloitat pelin, käytä mitä näppäintä tahansa jättääksesi esittelyruudun väliin. Eteesi ilmestyy seuraava ruutu. Valitse Mestaruustila 1 tai 2 pelaajan kilpailuun tai valitse V.-tila 1-4 pelaajan kilpailuun.



## MESTRUUSTILA

Kun valitset tämän tilan, näkyviin ilmestyy seuraava ruutu.



**Vaihtoehdot:** valitse tämä, kun haluat taustamusiikin päälle tai pois päältä ja valitaksesi vaikeustason. Käytä peliohjainta suorittaaksesi valintasi ja mitä näppäintä tahansa selataksesi valikoiman läpi. Suoritetuasi valintasi siirtyi poistumakohtaan ja paina mitä näppäintä tahansa.

**1 pelaaja, täysi näyttö:** valitse tämä vaihtoehto aloittaaksesi kilpailun 1 pelaajan tilassa, täydessä näytössä.

**1 pelaaja, moninäyttö:** valitse tämä vaihtoehto aloittaaksesi kilpailun 1 pelaajan tilassa, vaakasuorassa moninäytössä. Tietokone valitsee auton, jolla se kilpailee sinua vastaan. Autosi näkyy ruudun yläosasta ja tietokoneen auto alaosasta.

**2 pelaaja:** valitse tämä vaihtoehto aloittaaksesi kilpailun 2 pelaajan tilassa, vaakasuorassa moninäytössä. Kahden pelaajan tila voidaan valita vain silloin, kun kaksi peliohjainta on liitetty SNES:iin.

**Tunnussana:** valitse tämä vaihtoehto tallentaaksesi tunnussanan ja jatkaaksesi kilpailua siitä kohtaa, mihin jäit viimeksi.

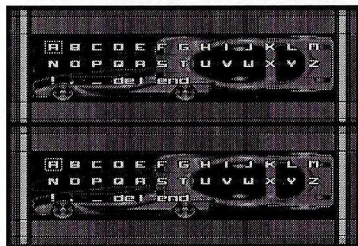
**Poistumakohta:** vie sinut takaisin otsikkoruutuun.

Kun olet valinnut kilpailutilan, näkyviin ilmestyy pelaajavaihtoehtojen valikko.



## PELAAJAVAIHTOEHDOT

Pelaaja nro 1 tallentaa tiedot ruudun yläosaan, kun taas pelaaja nro 2 tallentaa ne ruudun alosaan. Molemmat pelaajat pystyvät tallentamaan tietoja samanaikaisesti. Pelaajavaihtoehdot käsitävät seuraavat ruudut:



**Nimi:** Valitse tämä vaihtoehto tallentaaksesi nimesi. Käytä peliohjainta ja mitä näppäintä tahansa valitaksesi kirjaimen. Jos teet virheen, siirrä kohdistin sanan DEL kohdalle ja paina näppäintä poistaaksesi virheen. Kun olet tallentanut nimesi, siirrä kohdistin sanan END kohdalle ja paina näppäintä palataksesi pelaajavaihtoehtovalikkoon.



**Ohjaus:** valitse tämä vaihtoehto muuttaaksesi säätimet oman makusi mukaisiksi. Kaasutus, jarrutus, aseene käyttö, ase ylös ja ase alas voidaan konfiguroida mille ohjaimen näppäimelle tahansa (A, B, X, Y, L, R). Käytä peliohjainta selataksesi valikkoa ylös ja alas. Paina haluamaasi näppäintä tähdenmerkillä kohdalla. Kun olet suorittanut muutokset, siirry sanan EXIT kohdalle ja paina mitä näppäintä tahansa poistuaksesi ruudusta.



**Nopeus:** valitse tämä vaihtoehto muuttaaksesi nopeuslukeman (MPH tai KPH).

**Kilpailu:** käynnistä moottorit.

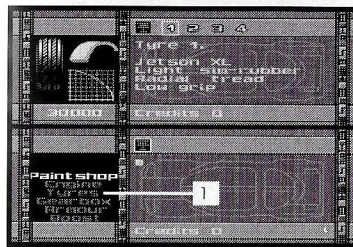
Kun olet suorittanut kaikki tarvitsemasi muutokset ja valinnut kilpailun pelaajavaihtoehtovalikosta, näkyviin ilmestyy seuraavat valikkoruudut:

## RADAN KUVAUS

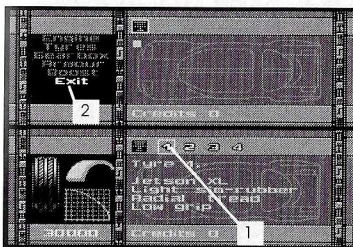


Tästä ruudusta näkyy senhetkinen aurinkokunta ja planeetta, jolla kilpaillet, kilpajoradan pituus ja sääolosuhteet. Kilpailujen lukumäärä kussakin Yhtyneiden planeettojen galaktisen konglomeraatin tähtisysteemissä vaihtelee riippuen valitsemastasi pelin vaikeustasosta.

## VARAOSAT JA KORINRAKENNUS



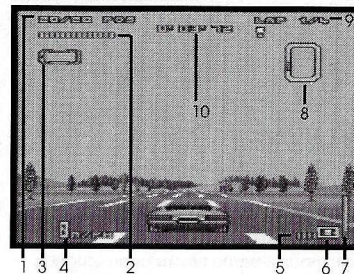
Tässä ruudussa pystyt ostamaan autoosi monia eri lisävarusteita (jos sinulla on varaa niihin). Autoosi on jo jaettu ensimmäinen moottori, vaihdelaatikko, kiidytin, panssari ja renkaat, joita saa korjaamolta. Voitettuasi muutamia kilpailuja pystyt ostamaan lisää varusteita autoosi, mutta sinun on huomioitava, etteivät kaikki vaihtoehdot ole käytettävissä alussa, koska lisää muukalaiskeksintöjä löytyy matkatessasi kauemmas linnunrataan. Niinpä sinun onkin käsiteltävä rahojasi hyvin, koska jotkut kohtuuttomat varaosien hinnat vievät sinut melkein varmasti konkurssiin. Käytä peliohjainta selataksesi varaosaluetteloa ylös ja alas ruudun vasemmassa ikkunassa. Painamalla mitä näppäintä tahansa valitset osan, jota haluat tarkastella.



Kun olet valinnut, mitä varaosia haluat tarkastella, käytä peliohjainta käydäksesi läpi käytettävissä olevat osat. Saatavana olevien osien lukumäärä näkyy varaosan kuvauksen yläpuolelta (1). Jos sinulla ei ole tarpeeksi rahaa ostaa ko. osaa, varaosan kuvauksen alapuolella oleva kreditpuoli vilkkuu. Jos sinulla on varaa ostaa jotakin, se vähennetään automaattisesti tililtäsi. Palataksesi listaan mene listan kuvakkeen (2) kohdalle ja paina mitä näppäintä tahansa. Aloittaaksesi kilpailun valitse poistumakohta.

## KILPAILURUUTU

Kilpaillessasi näet tämän:



1. Sijoituksesi kilpailussa.
2. Kierroslukemittari.
3. Vauriomittari. Jos tämä muuttuu punaiseksi, panssarisi on vahingoittunut pahasti. Tällainen vauriomäärä hidastaa autoasi. Käytä radalla olevia sinisiä korjausuikeita panssarisi korjaukseen.
4. MPH/KPH nopeuslukema.
5. Viiva, joka osoittaa käytettävissä olevien aseiden lukumäärän.
6. Käytössä olevan aseene kuvake, joka osoittaa, mikä ase on käytössä. Käytä V/O näppäintä käydäksesi läpi käytössä olevat aseet.
7. Tehoviiva. Jos tämä osuu punaiseen, autoosi nopeus on sähköllä käynnissä maitolava-auton tasolla. Käytä radalla olevia punaisia suikeita ladataksesi autoosi uudelleen.
8. Ratakaavio, josta näkyy radan kartta.
9. Kierrosaskin.
10. Kilpailuajastin.

## KILPAILUVOITOT JA PALKINTORAHAT

Un ajat kilpaa 1 pelaajan tilassa, sinun on sijoitettava kymmenen parhaan joukkoon lunastaaksesi palkintorahan ja paikan seuraavassa kilpailussa. Kun pelaat 2 pelaajan tilassa, vain yhden pelaajan tarvitsee sijoittua kymmenen parhaan joukkoon, jotta molemmat pelaajat pääsisivät seuraavaan kilpailuun, mutta sinun on oltava yhdeksän parhaan joukossa saadaksesi palkintorahaa.

Käytä palkintorahoja parantaaksesi autoosi laatua. Varaosa- ja korinrakennuskorjaamolla. Sinun täytyy olla viiden parhaan joukossa Systeemiliigatalluksessa jokaisen Tähtisysteemin jälkeen lunastaaksesi kilpailupaikan seuraavassa Tähtisysteemissä.

Jos tulet kilpailussa perille yhdeksän parhaan joukossa, saat palkintorahoja seuraavasti:

- |                   |                  |
|-------------------|------------------|
| 1. sija \$100.000 | 6. sija \$40.000 |
| 2. sija \$80.000  | 7. sija \$30.000 |
| 3. sija \$70.000  | 8. sija \$20.000 |
| 4. sija \$60.000  | 9. sija \$10.000 |
| 5. sija \$50.000  |                  |

## TUNNUSSANAT

Kun olet päässyt kilpailun loppuun tähtijärjestelmän läpi, sinulle annetaan tunnussana. Kirjoita tämä tunnussana muistiin. Kun syötät tämän tunnussanan sisään seuraavan kerran kilpaillessasi, pystyt jatkamaan kilpailua tunnussanan kohdalta. Muistathan, että nämä tunnussanat muistavat automaattisesti säädetyt kilpailuolosuhteet, jotka ovat tarkalleen samat kuin saadessasi tunnussanan. Esim. jos sait tunnussanan kilpaillessasi 1 pelaajan tilassa ja pelin vaikeustaso asetettuna helpoksi, se asettaa säädöt 1 pelaajan tilaan ja vaikeustason helpoksi. Kirjoita tunnussanat huolellisesti muistiin ja pane merkille kilpailutila. Kannattaa myös kirjoittaa muistiin tähtijärjestelmän nimi, jossa kilpaillet. Ko. nimen syöttäminen sisään tunnussanaruudussa sallii sinun aloittaa siitä tähtijärjestelmästä.

## V-TILA

Käyttämällä Super Nes -monipelaaja-adaptoria pystyt kilpailemaan nelitahoisessa taistelussa kahdeksan radan läpi saadaksesi selville, kuka on todella kaikkein paras ajaja. Kun valitset V-tilan, näkyviin ilmestyy seuraava ruutu:



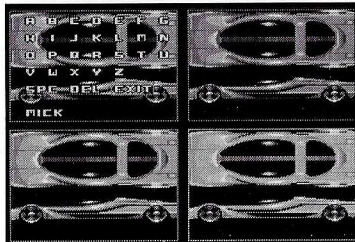
Top Gear 3000 havaitsee automaattisesti, kuinka monta ohjainta on liitetty monipelaaja-adaptoriin.

Jos sinulla ei ole monipelaaja-adaptoria, pystyt silti pelaamaan V-tilassa yhden tai kahden pelaajan kanssa. Top Gear 3000 havaitsee automaattisesti SNES:iin liitettyjen

peliohjainten lukumäärän. Muita autoja, joita vastaan kilpaillet, ohjaa Top Gearin tekoäly. V-tilassa kullakin pelaajalla on neljä Nitro-kiihdytintä eikä mitään muita huipputeknikkakapineita apuna voittamaan kilpailun. Tässä suurinopeuksisessa kilvassa vaaditaan äärimmäistä taitoa.

## PELAAJAVAIHTOEHDOT

V-tilassa ruutu jaetaan automaattisesti neljään. Pelaajan nro 1 auto on ylhäällä vasemmalla ja muiden pelaajien autot ovat myötäpäivään, joten pelaajan nro 4 auto on alhaalla vasemmalla.

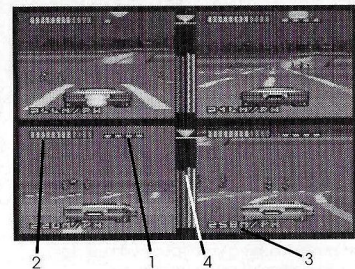


**Nimi:** nimen tallennus on tarkalleen sama kuin mestaruustilassa. Jos pelaat tietokoneita vastaan, se nimeää toiset ajajat automaattisesti itse.

**Ajoneuvovaihtoehdot:** V-tilassa on valittavana neljä ajoneuvoa, joista kullakin on oma ainutlaatuinen suoritusprofiikkaionsa. Halutessaan kukin pelaaja voi valita saman kokoonpanon.

## PELIRUUTU

Kilpaillessasi V-tilassa näet tämän:



1. Nitro-kiihdyttimet: tämä osoittaa, kuinka monta Nitro-kiihdytintä sinulla on.
2. Kierroslukumittari: LED-lukema kierroksista, joilla auto pyörii.

3. MPH/Km/h nopeuslukema.

4. Sijoitus kilpailussa: tämä osoittaa sijaintisi kilpailussa.

## ESINEET RADALLA

Siellä täällä kilparadalla leijallee poimittavia kuvakkeita, joilla saat ylimääräistä rahaa, luottoa tai lisäkiihdyttimiä. Kerää näitä esineitä ajamalla autosi niiden läpi. Radalle on sijoitettu sinne tänne myös erikoisyöhykkeitä, jotka tarjoavat erilaisia kapineita autoosi, kuten esim. automaattisen ajoneuvon korjauksen tai latauksen, ajoneuvojen avaruus/aiikavyöhykkeitä ja välitöntä nopeuden tehostusta. Käyttääksesi näitä vyöhykkeitä hyväksesi aja vain autosi niiden yli.

## VIHJEITÄ

Aja mahdollisimman nopeasta ja vältä törmäämistä mihinkään.

Säästä rahasi ja osta varusteet ryhmittäin. Nopean moottorin osto ja sen käyttö sitten normaalirenkaillla ei auta sinua saamaan parasta irti autostasi tai ostoksestasi. Vältä törmäämistä vastapuolen autoon. Käytä kiihdytystä varovasti.

Piädi tarkasti silmällä tehoviivaasi. Käytä latausuikeleita lisäämään autosi tehoa. Mitä hitaammin ajat suikaleen päälle, sitä enemmän polttoainetta autosi ottaa.

Pysähdy tarvittaessa.

Yritä saada selville, kuinka saadaan salaiset bonukset.

## ONGELMIA?

Jos sinulla esiintyy ongelmia, kun panet Top Gear 3000:n koneeseen, palauta se jälleenmyyjälle tai Gremlin Interactive Limited -yhtiölle pakkauksesta näkyvään osoitteeseen. Jos sinulla on kysyttävää pelin suhteen, Gremlin Interactive Helpline (apulinja) on käytettävissä klo 9.30-17.00 välisenä aikana (Ison-Britannian aika) maanantaista perjantaihin soittamalla numeroon 0742 753423.

## KUSTANNUSOIKEUS

Kustannusoikeus 1994 Gremlin Interactive Limited.

Kaikki oikeudet pidätetään. Tämä ohjekirja ja siinä annetut Top Gear 3000 -pelillä koskevat tiedot ovat Gremlin Interactive Limited -

yhityn suojaamia kustannusoikeudellisesti. Tämän tuotteen omistaja on oikeutettu käyttämään tätä tuotetta vain omaan henkilökohtaiseen käyttöönsä. Kukaan ei saa siirtää, antaa tai myydä mitään ohjekirjan osaa tai pelikasetissa olevia tietoja ilman ennakkolta hankittua lupaa Gremlin Interactive Limited -yhtiöltä. Henkilö tai henkilöt, jotka jäljentävät jonkin osan ohjelmasta, minkälaisessa tiedotusvälineessä tahansa, mistä tahansa syystä, ovat syyllisiä kustannusoikeuden rikkomiseen ja näin ollen siviilioikeudellisen vastuuvastuun alaisia kustannusoikeuden haltijan oman harkinnan varassa.

## TAKUU

Gremlin Interactive Limited varaa oikeuden tehdä muutoksia tässä ohjekirjassa esitettyyn tuotteeseen milloin tahansa ja ilmoittamatta siitä etukäteen.

Gremlin Interactive Limited ei anna nimenomaisia tai epäsuoria takuita tämän ohjekirjan, sen laadun, kaupattavuuden tai fiittyyden tarkoituksen sopivuuden suhteen.

Jos tuotteessa itsessään (s.o. ei ohjelmistossa, joka toimitetaan ilman takeita tavarain laadusta) esiintyy vikoja 90 päivän rajoitetun takuun aikana, palauta se aikuperäisessä kunnossaan ostopisteeseen.